

## **Energistatistik för lokaler 2006**

Energy statistics for non-residential premises 2006

---

### **I korta drag**

#### **Fjärrvärme vanligast för uppvärmning av lokaler**

59 procent av lokalarean värms med fjärrvärme som enda uppvärmningskälla. Sju procent värms helt med el och tre procent helt med olja. Kombinationer av olika uppvärmningssätt är vanliga, 26 procent värmdes på detta sätt. Mängden använd olja för uppvärmning av lokaler har minskat från 431 000 m<sup>3</sup> år 1995 till 134 000 m<sup>3</sup> år 2006.

#### **I genomsnitt används**

- 16,1 liter (motsvarande 160,4 kWh) olja per m<sup>2</sup> lokalarea i enbart oljevärmda lokaler
- 128 kWh fjärrvärme per m<sup>2</sup> i enbart fjärrvärmda lokaler
- 151 kWh el för uppvärmning per m<sup>2</sup> i enbart elvärmda lokaler

#### **Sammanlagt används**

17,9 TWh för uppvärmning av lokaler fördelat på:

- 134 000 m<sup>3</sup> olja för uppvärmning. Detta motsvarar 1,3 TWh
- 12,2 TWh fjärrvärme
- 3,4 TWh el för uppvärmning
- 0,4 TWh naturgas/stadsgas
- 0,1 TWh flis/spån
- 0,4 TWh pellets
- 0,02 TWh ved
- 0,2 TWh övrigt (ex. bioolja, gasol)

Blandade uppvärmningssätt ingår för samtliga energislag.

Dessutom används 0,7 TWh för kylning med fjärrkyla och el. Vattenanvändningen i samtliga lokaler uppgick till 86 miljoner kubikmeter vatten.



**Energimyndigheten**



**Statistiska centralbyrån**  
Statistics Sweden

Linn Stengård, tfn 016-544 2027  
linn.stengard@energimyndigheten.se

Inger Munkhammar, tfn 019-17 66 82, [inger.munkhammar@scb.se](mailto:inger.munkhammar@scb.se)  
Eva Bernestål, tfn 019-17 60 71, [eva.bernestal@scb.se](mailto:eva.bernestal@scb.se)

Statistiken har producerats av SCB på uppdrag av Statens energimyndighet, som ansvarar för officiell statistik inom området.

ISSN 1404-5869 Serie EN – Energi. Utkom den 5 november 2007.

URN:NBN:SE:SCB-2007-EN16SM0703\_pdf

Tidigare publicering: Se avsnittet Fakta om statistiken.

Utgivare av Statistiska meddelanden är Kjell Jansson, SCB.

## Innehåll

<b>Statistiken med kommentarer</b>	<b>5</b>
<b>Denna rapport och ytterligare publicering</b>	<b>5</b>
<b>Lokalareor</b>	<b>5</b>
<b>Uppvärmningssätt</b>	<b>7</b>
<b>Energianvändning</b>	<b>8</b>
<b>Vattenförbrukning</b>	<b>8</b>
<b>Tabeller</b>	<b>10</b>
Teckenförklaringar	10
Energienheter	10
Omräkningsfaktorer	10
Areabegrepp	10
Tabellplan energistatistik för lokaler	11
Urvalsfel	11
Övriga uppvärmningssätt	11
<b>Antal</b>	
1. Antal lokaler och fastigheter år 2006 med medelfel efter typ av lokal samt areastorlek 1000-tal	12
<b>Area</b>	
2. Area för lokaler år 2006 med medelfel efter län och byggår, miljoner m <sup>2</sup>	13
3. Area för lokaler år 2006 med medelfel efter ägarkategori och byggår, miljoner m <sup>2</sup>	14
4. Area för lokaler år 2006 med medelfel efter typ av lokal, uppvärmningssätt, temperaturzon och ägarkategori, miljoner m <sup>2</sup>	15
5. Area för lokaler år 2006 med medelfel efter typ av lokal och byggår, miljoner m <sup>2</sup>	16
6. Area för lokaler år 2006 med medelfel efter typ av lokal och uppvärmningssätt, miljoner m <sup>2</sup>	17
7. Area för lokaler år 2006 med medelfel efter uppvärmningssätt och byggår, miljoner m <sup>2</sup>	18
8. Area för lokaler år 2006 med medelfel efter uppvärmningssätt, miljoner m <sup>2</sup>	19
9. Area för lokaler år 2006 med medelfel efter typkod enligt fastighetstaxeringen och byggår, miljoner m <sup>2</sup>	20
<b>Genomsnittlig energianvändning</b>	
10. Genomsnittlig oljeanvändning för uppvärmning och varmvatten per m <sup>2</sup> uppvärmd area i lokaler år 2006 med medelfel efter typ av lokal och byggår, liter/m <sup>2</sup>	21
11. Genomsnittlig fjärrvärmeanvändning för uppvärmning och varmvatten per m <sup>2</sup> uppvärmd area i lokaler år 2006 med medelfel efter typ av lokal och byggår, kWh/m <sup>2</sup>	22

12 a. Genomsnittlig energianvändning ( <i>inkl. fjärrkyla samt el för komfortkyla</i> ) för uppvärmning och varmvatten per m <sup>2</sup> uppvärmd area i lokaler år 2006 med medelfel efter typ av lokal och byggår, kWh/m <sup>2</sup>	23
12 b. Genomsnittlig energianvändning ( <i>exkl. fjärrkyla och el för komfortkyla</i> ) för uppvärmning och varmvatten per m <sup>2</sup> uppvärmd area i lokaler år 2006 med medelfel fördelad efter typ av lokal och byggår, kWh/m <sup>2</sup>	24
13. Genomsnittlig energianvändning för uppvärmning och varmvatten per m <sup>2</sup> uppvärmd area i lokaler år 2006 med medelfel efter ägarkategori, byggår och temperaturzon, liter/m <sup>2</sup> resp. kWh/m <sup>2</sup>	25

### **Total energianvändning**

14. Oljeanvändning för uppvärmning och varmvatten i lokaler med oljepanna år 2006 med medelfel efter typ av lokal och byggår, tusentals m <sup>3</sup> olja	26
15 a. Använd fjärrvärme för uppvärmning och varmvatten samt kylning av lokaler med fjärrvärme/fjärrkyla år 2006 med medelfel efter typ av lokal och byggår, GWh	27
15 b. Använd fjärrvärme för uppvärmning och varmvatten i lokaler med fjärrvärme år 2006 med medelfel efter typ av lokal och byggår, GWh	28
16. Använd el för uppvärmning och varmvatten i lokaler med elvärme år 2006 med medelfel efter typ av lokal och byggår, GWh	29
17. Total användning av olika energislag för uppvärmning och varmvatten samt kylning i lokaler år 2006 med medelfel, tusentals m <sup>3</sup> olja resp. GWh	30
18. Total energianvändning för uppvärmning och varmvatten i lokaler 2006 med medelfel efter uppvärmningssätt och region (NUTS 2), GWh	31

### **Driftel**

19. Uppgiven användning av driftel i lokaler 2006 med medelfel efter uppvärmningssätt, GWh	32
--	----

### **Vattenanvändning**

20. Förbrukning av vatten i lokaler år 2006 med medelfel efter uppvärmningssätt, ägarkategori, temperaturzon och byggår, tusentals m <sup>3</sup>	33
---	----

### **Kartor** **34**

---

Temperaturzoner	34
NUTS-områden i Sverige	35

### **Fakta om statistiken** **36**

---

<b>Detta omfattar statistiken</b>	<b>36</b>
Definitioner och förklaringar	36
<b>Så görs statistiken</b>	<b>39</b>
<b>Statistikens tillförlitlighet</b>	<b>40</b>
<b>Bra att veta</b>	<b>41</b>

Mera information om statistiken	41
<b>In English</b>	<b>42</b>
<hr/>	
<b>Summary</b>	<b>42</b>
<b>List of tables</b>	<b>42</b>
<b>List of terms</b>	<b>44</b>

## Statistiken med kommentarer

---

### Denna rapport och ytterligare publicering

I denna rapport presenteras uppgifter som baseras på den enkät som sänts ut till ägare av lokalfastigheter. En sammanslagen rapport (EN 16 SM 0704) som omfattar såväl lokaler, flerbostadshus och småhus publiceras den 5 december 2007.

Lokalundersökningen baseras på ett nytt urval varje år. En viss osäkerhet när det gäller jämförelsen med tidigare år får man alltid räkna med på grund av de slumpmässiga variationer som olika urval för med sig. För år 2006 gjordes en helt ny blankett av Statisticon på uppdrag av Energimyndigheten. Bl.a. förändrades där rapportering av arean så att fastighetsägarna själva markerade vilket areabegrepp de använde. Detta har medfört att den totala arean minskat med 7 miljoner m<sup>2</sup> jämfört med 2005. En annan stor minskning gäller kommunalägda skolfastigheter där arean minskat med 5,4 miljoner m<sup>2</sup>. Den uppräknade lokalarean uppgår år 2006 endast till 131 miljoner m<sup>2</sup>.

### Lokalareor

De lokalareor som redovisas används till en mängd olika ändamål; vård, skolor och kontor är de vanligaste. Sedan början av 80-talet är det främst kontorsareor som ökat kraftigt. Den sammanlagda arean redovisas till 131 miljoner m<sup>2</sup> för 2006.

Olika faktorer påverkar den totala uppvärmda areans storlek. Vid lågkonjunktur rapporteras vanligen en mindre uppvärmd area vilket kan bero på att man inte värmer upp lika stora areor eller att man drar ner på uppvärmningen i vissa lokaler. Lokaler som inte är uthyrda rapporteras ibland inte. En annan faktor som gör det svårare att erhålla svar från fastighetsägarna är den allt tätare omsättningen av lokalfastigheter som ibland gör att ingen känner sig ansvarig för den utvalda fastigheten. Vad den stora minskningen 2006 för kommunalägda skolor beror på har inte kunnat fastställas.

Från och med undersökningen av 2006 har fastighetsägaren själv kunnat markera om arean rapporteras i LOA eller BRA. Om ingen markering gjorts har arean ansetts vara LOA. Om BRA markerats och samtidigt "övrig uppvärmd area" angetts har markeringen ändrats till LOA. För återstående fastigheter där BRA angetts har arean räknats om enligt schablonen  $LOA = BRA / 1,19$ . Vissa fastighetsägare har själva skrivit till att rapporteringen görs i BTA och dessa areor har omräknats enligt  $LOA = BTA * 0,76$ . "Överblivna" areor har lagts till under "övrig uppvärmd area".

Alla dessa areabegrepp finns förklarade i början av avsnittet "Tabeller".

**Tablå 1. Procentuell fördelning av area efter typ av lokal åren 1981, 1991 och 2001–2006**

	1981	1991	2001	2002	2003	2004	2005	2006
	%	%	%	%	%	%	%	%
Bostäder	4,4	3,4	3,4	3,6	3,7	3,1	3,6	2,8
Hotell och restaurang	3,4	4,5	4,9	4,9	5,3	5,8	5,1	5,1
därav restaurang	..	..	..	..	0,8	0,9	1,0	1,3
Kontor	17,7	28,8	24,0	23,0	23,3	23,2	23,7	24,2
Butik och lager	7,8	8,7	10,3	10,5	10,7	12,2	11,1	12,2
Vård	24,4	18,2	15,6	13,8	13,1	14,5	14,3	14,9
Skolor	24,2	16,9	24,6	27,1	26,3	24,8	26,9	23,6
Kyrkor	2,0	1,4	2,0	2,7	3,2	3,0	2,0	1,9
Teatrar och biografier <sup>1</sup>	0,5	0,4		4,5	4,7	4,4	4,1	4,2
Övr. samlingslokaler <sup>1</sup>	3,5	4,8	4,5	4,5	4,7	4,4	4,1	4,2
Sport och badanläggningar	5,6	3,4	4,1	5,2	4,0	4,9	4,2	4,0
Varmgarage <sup>2</sup>	..	..	..	..	..	..	1,6	2,6
Övriga lokaler	7,1	9,4	6,7	4,9	5,5	4,4	3,4	4,5
<b>Totalt</b>	<b>100</b>	<b>100</b>	<b>100</b>	<b>100</b>	<b>100</b>	<b>100</b>	<b>100</b>	<b>100</b>

1) Grupperna teatrar och biografier och övriga samlingslokaler har slagits ihop från och med 2001.

2) Varmgarage ingick tidigare i Övriga lokaler.

Minskningen av andelen bostäder beror på att en noggrannare kontroll har gjorts så att exempelvis gruppboenden förts över från bostäder till vård. Ökningen av "övriga lokaler" beror på att allt fler lagt outhyrda lokaler där i stället för under den typ som lokalen använts till när den var uthyrd. Som tidigare nämnts har arean för kommunala skolor minskat med mer än 5 miljoner m<sup>2</sup>.

De största ägarna till lokaler är kommuner och aktiebolag, vilket kan ses i tablå 2. Aktiebolagen har sedan 1987 ökat sin ägarandel från 16 till 44 procent. Andelen lokaler ägda av offentlig sektor har däremot minskat.

**Tablå 2. Procentuell fördelning av area efter ägarkategori åren 1987, 1997 och 2001–2006**

	1987	1997	2001	2002	2003	2004	2005	2006
	%	%	%	%	%	%	%	%
Staten	17,6	6,8	6,8	6,7	6,3	8,0	5,6	5,6
Landsting	12,6	11,1	7,6	7,7	7,4	6,8	7,0	7,8
Kommuner	35,5	27,3	27,3	28,0	27,6	25,9	27,1	22,6
Aktiebolag	15,6	35,5	37,1	36,9	37,4	36,4	40,7	44,4
Kyrkan <sup>1</sup>	2,9	2,2	2,6	2,6	.	.	.	.
Fysisk person	3,5	3,2	2,5	2,6	2,5	2,4	2,4	2,4
Övriga ägare	12,2	14,0	16,1	15,6	18,8	20,6	17,2	17,3

1) Svenska kyrkan ingår från 2003 i gruppen övriga ägare.

På grund av att några av de statliga verken sedan 1988 ombildats till aktiebolag (exempelvis Posten och delar av f.d. Byggnadsstyrelsen) märks en markant ökning av arean för aktiebolagen och en motsvarande minskning för offentliga fastigheter. Till övriga ägare förs bland annat kyrkliga samfund, stiftelser, klubbar av olika slag, olika förbund, en del idrottsföreningar samt från 2003 även Svenska kyrkan.

Utöver i denna rapport redovisade lokalareor finns även ca 18 miljoner m<sup>2</sup> lokaler som redovisas i energistatistiken för flerbostadshus.

## Uppvärmningssätt

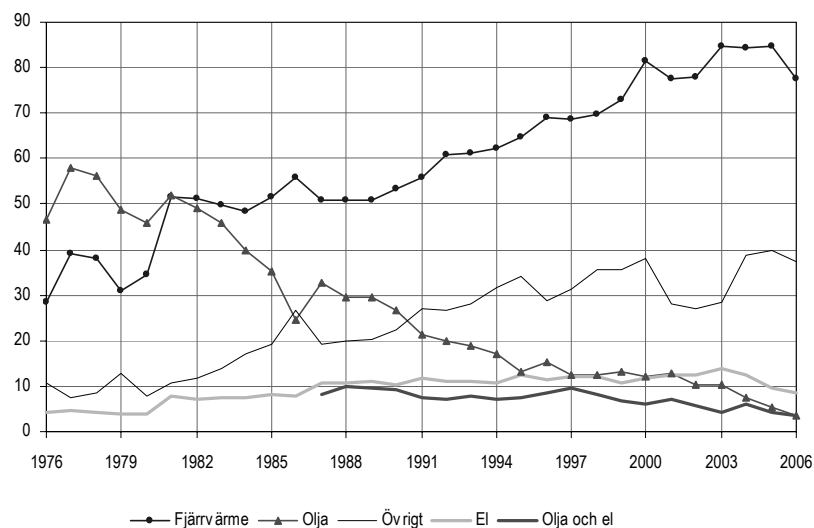
Det dominerande uppvärmningssättet i lokaler är fjärrvärme som står för 59,3 procent av areornas uppvärmning. Därefter kommer uppvärmning med enbart el, 6,5 procent och enbart olja, 2,9 procent. Elvärmen är uppdelad på 3,0 procent direktverkande el och 3,5 procent vattenburen el. Jämfört med år 2005 innebär det att fjärrvärmen ökar, medan användningen av olja samt enbart eluppvärmning minskar. Dessutom har en förskjutning skett så att vattenburen el nu är något vanligare än direktverkande el.

Från och med 2006 har närvärme i blanketten flyttats från en egen rad till att ingå under rubriken "annat". Detta har inneburit att de flesta som tidigare rapporterat närvärme i stället angett fjärrvärme eller eventuellt någon av biuppvärmningarna om närvärme-centralen eldats med någon form av biobränsle. Nytt för i år är också att biobränslet delats upp i tre delar, flis/spån, pellets resp. ved. Vad gäller de fastigheter som totalundersöks har ved och flis/spån angetts som flis/spån.

Användningen av värmepumpar i lokalfastigheter är inte alls lika vanligt som i småhus och flerbostadshusfastigheter. I lokalfastigheterna fanns det ca 2 900 frånluftsvärmepumpar, 5 800 bergvärmepumpar och 5 100 utluftsvärmepumpar.

I diagrammet nedan ser man den stora nedgången för enbart oljeeldning. Fjärrvärmen har från 1982 varit det dominerande uppvärmningssättet. Kombinationen el och olja har särredovisats sedan 1986. Tidigare låg dessa i gruppen "Övrigt".

**Diagram 1. Lokalarea fördelade efter uppvärmningssätt åren 1976–2006, miljoner m<sup>2</sup>**



**Tablå 3. Uppvärmad area och antal fastigheter i lokaler fördelade efter uppvärmningssätt åren 2004–2006**

Uppvärmningssätt	Uthyrningsbar area			Antal fastigheter		
	miljoner m <sup>2</sup>					
	2004	2005	2006	2004	2005	2006
Eldningsolja nr 1	7,5	5,5	3,7	5 200	4 600	3 400
Annan eldningsolja	0,0	0,0	..	40	15	..
Fjärrvärme	84,2	84,5	77,5	19 200	20 500	19 800
El (direktverkande)	8,2	4,8	3,9	9 500	6 700	5 600
El (vattenburen)	4,4	4,8	4,6	3 800	4 600	4 500
Annan panncentral	0,6	0,9	..	300	300	..
Naturgas	1,3	2,0	2,4	700	900	700
Värmepump	1,1	1,4	1,8	400	1 800	2 700
Olja+el (direktverkande)	3,2	2,0	1,6	2 300	1 400	1 300
Olja+el (vattenburen)	2,9	2,3	2,1	1 300	1 400	1 000
Olja+fjärrvärme	1,6	2,1	1,8	200	200	200
El+fjärrvärme	12,3	8,7	10,2	2 900	2 300	3 200
Olja+fjärrvärme+el	2,4	1,0	0,6	200	90	80
Biobränsle+i komb. m el	0,9	..	..	800	..	..
Flis/spån+i komb. med el	..	..	0,1	..	..	40
Pellets+i komb. med el	..	0,8	0,8	..	600	900
Ved+i komb. med el	..	0,1	0,1	..	200	100
El i övriga kombinationer	5,0	4,6	3,8	1 600	1 400	1 100
Värmepump i kombinationer	10,2	10,5	11,6	5 500	4 900	6 000
Olja i övr. kombinationer	2,6	3,1	2,1	500	600	500
Fjärrvärme i övriga kombinationer	0,8	4,0	1,4	100	400	200
Övriga uppvärmningssätt	0,0	0,4	0,3	50	300	200
<b>Totalt</b>	<b>149,3</b>	<b>143,7</b>	<b>130,7</b>	<b>54 600</b>	<b>53 000</b>	<b>51 500</b>

## Energianvändning

Den totala energianvändningen för uppvärmning i lokaler under 2006 var 17,9 TWh. Det är en minskning jämfört med föregående år (från 19,5 TWh). I år redovisas totalt en betydligt mindre area än föregående år vilket, till någon del, förklarar minskningen. 2006 var varmare än 2005 vilket också har betydelse för energianvändningen. Som framgår av tablå 6 så var uppvärmningsbehovet 89,9 procent av normalåret jämfört med 94,7 för 2005.

Även för 2006 har ett försök gjorts att uppskatta elanvändningen för fastighetsdrift och verksamhet i lokalerna. I tabell 19 presenteras resultatet av användning av el till annat än uppvärmning.

Samtliga uppgifter om energianvändning avser faktisk – ej normalårskorrigerad – användning *utom* där det anges att siffrorna är normalårskorrigerade. I tablå 6 ges en sammanställning av antalet s.k. graddagar och graddagar i procent av normalår under olika år.

## Vattenförbrukning

För 2006 har även vattenförbrukning efterfrågats och uppgiften har besvarats av 81 procent av fastighetsägarna. Resultatet presenteras i tabell 20. Även andelen varmvatten har efterfrågats men endast 37 procent har kunnat uppge denna.



**Tablå 4. Total och genomsnittlig energianvändning för uppvärmning och varmvatten i lokaler fördelade efter uppvärmningssätt år 2003–2006**

Uppvärmningssätt enbart med:	Total användning, TWh				Genomsnitt, kWh/m <sup>2</sup>			
	2003	2004	2005	2006	2003	2004	2005	2006
Oljepanna	1,6	1,2	0,8	0,6	156	162	151	160
Fjärrvärme	11,5	10,8	11,0	9,9	135	128	130	128
El	2,0	1,7	1,3	1,3	142	136	135	151
Närvärme (annan panncentral)	0,1	0,1	0,1	..	164	149	131	..
Värmepump	0,1	0,1	0,1	0,2	104	129	88	103
Naturgas	0,5	0,2	0,3	0,2	197	142	143	90
Värmepump i kom- binationer	1,3	1,4	1,4	1,6	146	138	130	136
Olja + El	0,7	0,9	0,6	0,6	164	155	145	167

**Tablå 5. Genomsnittlig fjärrvärmeanvändning för uppvärmning och varmvatten per m<sup>2</sup> area i lokaler efter byggår åren 2001–2006**

Byggår	Fjärrvärmeanvändning, kWh/m <sup>2</sup>					
	2001	2002	2003 <sup>1</sup>	2004	2005	2006
<b>Faktisk användning</b>						
–1940	144	140	137	129	132	129
1941–1960	150	153	141	133	134	140
1961–1970	160	153	148	141	138	144
1971–1980	131	140	134	131	128	121
1981–1990	108	111	108	105	109	103
1991–	120	122	114	105	..	..
1991–2000	..	..	..	..	112	108
2001–	..	..	..	..	96	104
<b>Totalt</b>	<b>139</b>	<b>139</b>	<b>135</b>	<b>131</b>	<b>130</b>	<b>128</b>
<b>Normalårskorrigerad användning</b>						
–1940	151	148	139	133	136	136
1941–1960	157	162	143	137	138	147
1961–1970	168	162	151	146	142	152
1971–1980	137	148	136	135	132	127
1981–1990	113	118	110	109	112	109
1991–	126	129	116	109	..	..
1991–2000	..	..	..	..	116	114
2001–	..	..	..	..	99	110
<b>Totalt</b>	<b>146</b>	<b>147</b>	<b>137</b>	<b>135</b>	<b>134</b>	<b>135</b>

1) Nytt normalår från 2003, se vidare tablå 6 under avsnittet "Detta omfattar statistiken".

## Tabeller

---

### Teckenförklaringar

#### Key to symbols

.. Uppgift ej tillgänglig eller alltför osäker för att anges (<4 observationer)	Data not available or too unreliable to be reported (<4 observations)
. Uppgift kan ej förekomma	Not applicable
0 Mindre än 0,5 av en enhet	Less than half of one unit
* Skattningen baserad på färre än 10 ursalsenheter (>3, <10 observationer)	Estimate based on less than 10 sample units (>3, <10 observations)
– Inget finns att redovisa	Zero

### Energienheter

#### Energy units

1 kWh	=	1 000 W
1 MWh	=	1 000 kWh
1 GWh	=	1 000 MWh
1 TWh	=	1 000 GWh
1 kWh	=	3 600 kJ

### Omräkningsfaktorer

#### Calorific values

1 m <sup>3</sup> eldningsolja nr 1	=	9,9633 MWh
1 m <sup>3</sup> annan eldningsolja	=	10,583 MWh
1 m <sup>3</sup> travat mått ved	=	1,240 MWh
1 m <sup>3</sup> stjälp mått flis/spån	=	0,800 MWh
1 ton pellets	=	4,700 MWh

### Areabegrepp

#### Definitions of area

BOA	=	Bostadsarea, själva bostadens area
LOA	=	Lokalarea, själva lokalens area
BRA	=	Bruksarea, LOA + exempelvis korridorer och trappor
BTA	=	Bruttoarea, summan av alla våningsplan till och med ytterväggar

**Tabellplan energi statistik för lokaler**

Här nedan hittar man enkelt den eller de tabeller man är intresserad av.

	Tabellnummer																				
	Tabell 5	1	2	3	4	5	6	7	8	9	10	11	12	13	14	15	16	17	18	19	20
<b>Redovisning av</b>																					
Antal fastigheter		x	x	x				x	x												
Antal lokaler		x				x									x	x	x				
Area			x	x	x	x	x	x	x	x											
Driftfel																					x
Energianvändning per m <sup>2</sup>	x										x	x	x	x							
Kylning													x						x		x
Total energianvändning															x	x	x	x	x	x	x
Vattenförbrukning																					x
<b>Indelning efter</b>																					
Areastorlek		x																			
Byggår	x		x	x		x		x		x	x	x	x	x	x	x	x				x
Län			x																		
Normalårskorrigerering	x																				
NUTS																				x	
Temperaturzon					x									x							x
Typ av lokal		x			x	x	x				x	x	x		x	x	x				
Typkod									x												
Uppvärmningssätt					x		x	x	x					x					x	x	x
Ägarkategori					x	x								x							x

**Urvalsfel**

Resultatet i tabellerna baseras på ett urval. Detta innebär att presenterade data är skattningar av det sanna värdet. En skattning av urvalsfelets storlek redovisas i anslutning till respektive skattning genom angivande av skattning ± medelfelet. I tabell 2–7, 10–12, 14–18 och 20 presenteras inte medelfelet till alla tabellceller p.g.a platsbrist. Den som önskar kan erhålla detta efter kontakt med SCB.

**Övriga uppvärmningssätt**

På denna rad/kolumn i tabellerna återfinns samtliga andra kombinationer av uppvärmningssätt än de som redan finns uppräknade i samma tabell.

## 1. Antal lokaler och fastigheter år 2006 med medelfel efter typ av lokal samt areastorlek 1000-tal

1. Number of premises and properties in 2006 with standard error by type of premise and size of area thousands

Typ av lokal	Area m <sup>2</sup>				
	200 – 999	1 000 – 4 999	5 000 – 19 999	20 000 –	Samtliga
Bostäder	4 712 ± 324	663 ± 77	118 ± 33	..	5 495 ± 334
Hotell, restaurang, elevhem	4 103 ± 280	1 409 ± 152	240 ± 28	..	5 757 ± 298
därav restaurang	3 171 ± 245	340 ± 68	..	–	3 518 ± 251
Kontor och förvaltning	9 933 ± 451	4 458 ± 200	1 336 ± 64	179 ± 9	15 906 ± 475
Livsmedelshandel	1 979 ± 228	1 174 ± 129	178 ± 26	8 *	3 339 ± 258
Övrig handel	4 728 ± 318	2 511 ± 192	371 ± 37	34 ± 4	7 644 ± 352
Vård, dygnet runt	1 684 ± 141	1 182 ± 109	396 ± 64	96 ± 0	3 358 ± 172
Vård, dagtid	1 882 ± 158	901 ± 84	145 ± 30	17 *	2 945 ± 177
Skolor (förskola – univ)	6 888 ± 244	3 879 ± 162	1 309 ± 97	109 ± 23	12 186 ± 247
Bad-, sport-, idrottsanl.	2 267 ± 181	1 211 ± 111	211 ± 55	..	3 702 ± 210
Kyrkor, kapell	4 087 ± 300	491 ± 124	–	–	4 578 ± 308
Teater, konsert, biograf	4 614 ± 306	994 ± 127	170 ± 49	10 *	5 787 ± 326
Varmgarage	1 611 ± 196	389 ± 44	154 ± 56	..	2 192 ± 211
Övriga lokaler	3 496 ± 279	891 ± 133	187 ± 65	..	4 613 ± 314
<b>Samtliga lokaler</b>	<b>55 159 ± 1 289</b>	<b>20 494 ± 507</b>	<b>4 820 ± 190</b>	<b>551 ± 62</b>	<b>81 024 ± 1 375</b>
<b>Samtliga fastigheter</b>	<b>28 076 ± 616</b>	<b>17 438 ± 437</b>	<b>5 357 ± 205</b>	<b>649 ± 62</b>	<b>51 520 ± 626</b>
Andel av antal fastigheter	54	34	10	1	100
Andel area på fastigheter	11	30	37	22	100

**2. Area för lokaler år 2006 med medelfel efter län och byggår, miljoner m<sup>2</sup>**2. Area of premises in 2006 with standard error by county and building year, millions of m<sup>2</sup>

Län	Byggår								Samtliga	An- del area %	Antal fastigheter
	— 1940	1941 — 1960	1961 — 1970	1971 — 1980	1981 — 1990	1991 — 2000	2001 —	Uppgift saknas			
Stockholms	5,7	2,9	4,8	4,5	3,6	1,7	1,2	3,3	27,7 ± 0,9	21	6 651 ± 289
Uppsala	0,5	0,9	1,1	0,8	0,4	0,2	0,1 *	0,7	4,6 ± 0,4	4	1 594 ± 176
Södermanlands	0,5	0,5	0,8	0,7	0,2	0,3 *	0,1 *	0,6	3,6 ± 0,4	3	1 637 ± 168
Östergötlands	1,0	0,5	1,0	0,9	0,7	0,3	0,2 *	1,1	5,7 ± 0,5	4	2 026 ± 185
Jönköpings	0,6	0,8	0,9	0,2	0,7	0,3	..	1,3	4,7 ± 0,4	4	2 418 ± 218
Kronobergs	0,4	0,5	0,8	0,4	0,4	0,4	0,1 *	0,3	3,1 ± 0,4	2	1 172 ± 134
Kalmar	0,5	0,5	0,4	0,7	0,1	0,3	..	0,3	2,7 ± 0,3	2	1 703 ± 192
Gotlands	0,0	0,0 *	0,0 *	0,1 *	0,0 *	..	..	0,2 *	0,5 ± 0,1	0	272 ± 49
Blekinge	0,3	0,1	0,6	0,2	0,2	0,2	0,1 *	0,8	2,5 ± 0,3	2	856 ± 115
Skåne	3,6	1,3	2,7	4,1	1,8	2,1	0,8	3,1	19,5 ± 2,0	15	6 492 ± 323
Hallands	0,2	0,1	0,3	0,6	0,3	0,5	0,1	0,6	2,6 ± 0,2	2	1 486 ± 153
Västra Götalands	3,5	2,4	2,1	3,4	3,1	1,6	0,8	3,9	20,7 ± 1,1	16	8 511 ± 377
Värmlands	0,3	0,4	0,8	0,4	0,4	0,2	0,2 *	0,9	3,5 ± 0,4	3	1 888 ± 187
Örebro	0,4	0,6	1,0	0,6	0,2	0,5	0,1	0,7	4,0 ± 0,5	3	1 865 ± 203
Västmanlands	0,2	0,6	0,9	0,6	0,5	0,1 *	0,1 *	0,6	3,5 ± 0,4	3	1 591 ± 179
Dalarnas	0,3	0,7	0,9	0,7	0,5	0,3	..	0,6	4,1 ± 0,5	3	2 222 ± 221
Gävleborgs	0,7	0,3	0,5	0,7	0,3	..	0,2 *	0,3	3,1 ± 0,3	2	1 996 ± 207
Västernorrlands	0,7	0,4	0,6	0,6	0,5	0,3	0,1 *	0,4	3,6 ± 0,4	3	1 908 ± 206
Jämtlands	0,5	0,2	0,7	0,3	0,3	0,0 *	..	0,3	2,3 ± 0,4	2	1 429 ± 184
Västerbottens	0,4	1,1	0,4	1,3	0,4	0,5 *	0,1 *	0,7	4,8 ± 0,6	4	1 987 ± 196
Norrbottens	0,3	0,5	0,8	0,5	0,2	0,3	0,1 *	1,0	3,7 ± 0,3	3	1 818 ± 210
<b>Hela riket</b>	20,5 ±	15,2 ±	21,9 ±	22,2 ±	14,9 ±	9,9 ±	4,4 ±	21,6 ±	130,7 ± 2,7	100	51 520 ± 626
medelfel	0,9	0,9	1,0	1,8	0,7	1,1	0,4	1,2			

**3. Area för lokaler år 2006 med medelfel efter ägarkategori och byggår, miljoner m<sup>2</sup>**3. Area of premises in 2006 with standard error by type of ownership and building year, millions of m<sup>2</sup>

Ägar- kategori	Byggår								Samtliga	Andel area %	Antal fastigheter
	1940	1941 1960	1961 1970	1971 1980	1981 1990	1991 2000	2001	Uppgift saknas			
Staten	1,3	0,5	0,4	0,7	0,2	0,5	0,1	3,5	7,3 ± 0,3	5,6	968 ± 78
Landsting	0,6	1,6	3,6	2,7	1,3	0,3	0,0	..	10,1 ± 0,0	7,8	658 ± 0
Kommuner	3,0	4,1	4,5	4,4	2,6	1,7	0,5	8,7	29,5 ± 1,3	22,6	13 423 ± 308
Fysisk person	1,1	0,4	0,5	0,5	0,4	0,1	0,0	0,2	3,1 ± 0,3	2,4	3 205 ± 291
Aktiebolag	9,5	6,2	9,8	11,3	7,8	5,1	2,5	5,9	58,0 ± 2,2	44,4	19 759 ± 501
Övriga ägare	5,1	2,4	3,0	2,6	2,7	2,2	1,3	3,4	22,7 ± 1,3	17,3	13 507 ± 455
<b>Samtliga</b>	<b>20,5 ±</b>	<b>15,2 ±</b>	<b>21,9 ±</b>	<b>22,2 ±</b>	<b>14,9 ±</b>	<b>9,9 ±</b>	<b>4,4 ±</b>	<b>21,6 ±</b>	<b>130,7 ± 2,7</b>	<b>100,0</b>	<b>51 520 ± 626</b>
medelfel	0,9	0,9	1,0	1,8	0,7	1,1	0,4	1,2			

#### 4. Area för lokaler år 2006 med medelfel efter typ av lokal, uppvärmningssätt, temperaturzon och ägarkategori, miljoner m<sup>2</sup>

4. Area of premises in 2006 with standard error by type of premises, type of heating, temperature zone and type of ownership, millions of m<sup>2</sup>

	Ägarkategori						
	Staten	Lands- ting	Kommuner	Fysisk person	Aktie- bolag	Övriga ägare	Samtliga
<b>Typ av lokaler</b>							
Bostäder	0,1	0,0 *	0,5	0,2	1,9	0,1 *	3,6 ± 0,3
Hotell, restaurang, elevhem	0,1	..	0,2	0,5	4,2	1,6	6,7 ± 0,4
därav restaurang	–	–	0,1	0,1	1,0	0,4	1,7 ± 0,1
Kontor och förvaltning	0,6	0,3	3,2	0,8	20,6	1,8	31,6 ± 0,7
Livsmedelshandel	..	–	0,0 *	0,3	3,6	4,1	4,9 ± 0,3
Övrig handel	–	–	0,2	0,9	7,9	0,8	11,1 ± 0,4
Vård, dygnet runt	..	8,0	2,5	0,1	3,8	1,9	15,2 ± 0,7
Vård, dagtid	..	1,2	1,1	0,1	1,4	6,1	4,2 ± 0,4
Skolor (förskola – univ)	5,9	0,6	16,7	0,1	5,7	1,1	30,8 ± 1,1
Bad-, sport-, idrottsanl.	0,0 *	–	2,6	0,0 *	1,4	2,1	5,3 ± 0,5
Kyrkor, kapell	..	–	..	–	0,1 *	0,8	2,5 ± 0,3
Teater, konsert, biograf	0,4	0,0 *	1,1	0,0 *	1,6	0,4	5,5 ± 0,5
Varmgarage	0,1	..	0,2	0,1	1,8	1,8	3,4 ± 1,0
Övriga lokaler	0,1	..	1,2	0,0	4,1	1,2	5,9 ± 1,6
<b>Uppvärmning</b>							
Oljepanna	0,1	0,1	1,7	0,2	1,0	0,7	3,7 ± 0,3
Fjärrvärme	3,2	7,5	17,9	1,2	37,5	10,3	77,5 ± 2,3
Elvärme	0,2	0,0	2,0	0,4	3,6	2,4	8,5 ± 0,5
Naturgas/stadsgas	..	..	0,7	..	0,5	1,1	2,4 ± 1,0
Olja + el	..	0,0	0,9	0,1 *	1,7	0,8	3,6 ± 0,5
Flis/spån + i kombina- tion med el	..	..	..	..	..	–	0,1 *
Pellets + i kombination med el	0,0	0,1 *	0,2	0,1 *	0,1 *	0,3	0,8 ± 0,2
Ved + i kombination med el	–	–	–	..	..	..	0,1 *
Övriga uppvärmnings- sätt	3,8	2,4	6,2	1,1	13,5	7,0	34,0 ± 1,3
<b>Temperaturzon</b>							
Zon 1	0,7	0,8	2,0	0,2	3,6	1,7	9,1 ± 0,6
Zon 2	0,3	0,0	3,9	0,4	6,1	2,7	15,0 ± 0,9
Zon 3	4,2	0,0	13,1	1,7	33,2	11,8	69,4 ± 1,6
Zon 4	2,1	2,4	10,5	0,9	15,1	6,4	37,3 ± 2,2
<b>Samtliga</b>	7,3 ±	10,1 ±	29,5 ±	3,1 ±	58,0 ±	22,7 ±	130,7 ±
medelfel	0,3	0,0	1,3	0,3	0,0	0,0	

**5. Area för lokaler år 2006 med medelfel efter typ av lokal och byggår, miljoner m<sup>2</sup>**5. Area of premises in 2006 with standard error by type of premises and building year, millions of m<sup>2</sup>

Typ av lokal	Byggår									
	1940	1941 1960	1961 1970	1971 1980	1981 1990	1991 2000	2001	Upp- gift sak- nas	Samtli- ga	Antal fastig- heter
Bostäder	0,7	0,5	0,4	0,3	0,5	0,3	0,2	0,7	3,6 ± 0,3	5 495 ± 334
Hotell, restaurang, elevhem	2,3	0,6	0,8	1,0	1,0	0,3	0,2	0,5	6,7 ± 0,4	5 757 ± 298
därav restaurang	0,6	0,1	0,2	0,2	0,3	0,1	0,1	0,1	1,7 ± 0,1	3 518 ± 251
Kontor och förvaltning	7,1	3,5	4,5	5,2	4,9	2,9	1,2	2,4	31,6 ± 0,7	15 906 ± 475
Livsmedelshandel	0,5	0,4	1,2	1,4	0,3	0,4	0,5	0,2	4,9 ± 0,3	3 339 ± 258
Övrig handel	1,2	1,1	2,4	2,3	1,5	1,3	1,0	0,4	11,1 ± 0,4	7 644 ± 352
Vård, dygnet runt	0,7	2,1	4,7	2,7	1,7	1,1	0,4	1,9	15,2 ± 0,7	3 358 ± 172
Vård, dagtid	0,6	0,5	0,8	0,9	0,7	0,2	0,0	0,5	4,2 ± 0,4	2 945 ± 177
Skolor (förskola – univ)	3,5	4,5	4,7	4,1	2,2	1,5	0,5	9,8	30,8 ± 1,1	12 186 ± 247
Bad-, sport-, idrottsanl.	0,4	0,4	0,6	0,7	0,8	0,3	0,1 *	1,9	5,3 ± 0,5	3 702 ± 210
Kyrkor, kapell	1,0	0,2	0,2	0,3	0,2 *	..	..	0,5	2,5 ± 0,3	4 578 ± 308
Teater, konsert, biograf	2,0	0,4	0,6	0,3	0,4	0,1	0,2 *	1,4	5,5 ± 0,5	5 787 ± 326
Varmgarage	0,2	0,5	0,4	0,4	0,2	1,0	0,1	0,5	3,4 ± 1,0	2 192 ± 211
Övriga lokaler	0,4	0,5	0,5	2,7	0,5	0,5	0,0	0,8	5,9 ± 1,6	4 613 ± 314
<b>Samtliga lokaler<sup>1</sup></b>	<b>20,5 ±</b>	<b>15,2 ±</b>	<b>21,9 ±</b>	<b>22,2 ±</b>	<b>14,9 ±</b>	<b>9,9 ±</b>	<b>4,4 ±</b>	<b>21,6 ±</b>	<b>130,7 ± 2,7</b>	
medelfel	0,9	0,9	1,0	1,8	0,7	1,1	0,4	1,2		
<b>Andel area</b>	<b>15,7</b>	<b>11,6</b>	<b>16,7</b>	<b>17,0</b>	<b>11,4</b>	<b>7,6</b>	<b>3,4</b>	<b>16,5</b>	<b>100,0</b>	

1) Fördelat på 51 520 fastigheter



## 6. Area för lokaler år 2006 med medelfel efter typ av lokal och uppvärmningssätt, miljoner m<sup>2</sup>

6. Area of premises in 2006 with standard error by type of premises and type of heating, millions of m<sup>2</sup>

Typ av lokal	Uppvärmning									Samtliga
	Oljepanna	Fjärrvärme	Elvärme	Naturgas/stadsgas	Olja + el	Flis/sån + i komb. med el	Pellets + i komb. med el	Ved + i komb. med el	Övrig	
Bostäder	0,1	2,4	0,2	0,0 *	0,2	..	0,0	..	0,7	3,6 ± 0,3
Hotell, restaurang, elevhem	0,2	2,5	0,7	0,0 *	0,5	..	0,1 *	–	2,7	6,7 ± 0,4
därav restaurang	0,0 *	0,7	0,2	0,0 *	0,1	–	..	–	0,6	1,7 ± 0,1
Kontor och förvaltning	0,6	22,3	1,4	0,3	0,3	–	0,0 *	..	6,7	31,6 ± 0,7
Livsmedelshandel	0,2 *	2,0	0,6	..	0,2 *	–	–	–	1,8	4,9 ± 0,3
Övrig handel	0,3	5,9	1,2	0,1 *	0,4	–	0,0 *	..	3,3	11,1 ± 0,4
Vård, dygnet runt	0,3	10,1	0,3	0,1 *	0,4	..	0,2 *	..	3,8	15,2 ± 0,7
Vård, dagtid	0,2	3,1	0,1	0,1 *	0,1	–	0,0 *	–	0,5	4,2 ± 0,4
Skolor (förskola – univ)	1,2	17,7	1,7	0,5	0,6	0,1 *	0,2	–	8,9	30,8 ± 1,1
Bad-, sport-, idrottsanl.	0,2	2,7	0,6	..	0,1	..	0,0 *	..	1,4	5,3 ± 0,5
Kyrkor, kapell	0,1 *	0,6	0,8	..	0,1 *	–	–	–	0,9	2,5 ± 0,3
Teater, konsert, biograf	0,2	3,2	0,5	..	0,2	–	0,0 *	..	1,1	5,5 ± 0,5
Varmgarage	0,0	1,6	0,1	0,9 *	0,4 *	–	..	–	0,3	3,4 ± 1,0
Övriga lokaler	0,2	3,3	0,4	0,1 *	0,1	–	0,0 *	..	1,8	5,9 ± 1,6
<b>Samtliga lokaler<sup>1</sup></b>	<b>3,7 ±</b>	<b>77,5 ±</b>	<b>8,5 ±</b>	<b>2,4 ±</b>	<b>3,6 ±</b>	<b>0,1</b>	<b>0,8 ±</b>	<b>0,1</b>	<b>34,0 ±</b>	<b>130,7 ± 2,7</b>
medelfel	0,3	2,3	0,5	1,0	0,5		0,2		1,3	
<b>Andel area</b>	<b>2,9</b>	<b>59,3</b>	<b>6,5</b>	<b>1,8</b>	<b>2,8</b>	<b>0,1</b>	<b>0,6</b>	<b>0,0</b>	<b>26,0</b>	<b>100,0</b>

1) Fördelat på 51 520 fastigheter

## 7. Area för lokaler år 2006 med medelfel efter uppvärmningssätt och byggår, miljoner m<sup>2</sup>

7. Area of premises in 2006 with standard error by type of heating and building year, millions of m<sup>2</sup>

Uppvärmning	Byggår							Uppgift saknas	Samtliga	Antal fastigheter
	1940	1941 1960	1961 1970	1971 1980	1981 1990	1991 2000	2001			
Oljepanna	0,8	0,6	0,5	0,4	0,4	0,2 *	..	0,9	3,7 ± 0,3	3 386 ± 250
Fjärrvärme	12,9	10,6	14,6	13,5	8,2	5,9	2,8	9,1	77,5 ± 2,3	19 829 ± 466
Elvärme	1,2	0,4	0,6	1,8	2,1	0,8	0,3	1,3	8,5 ± 0,5	10 140 ± 431
Naturgas/stadsgas	0,2	0,2 *	0,1 *	0,0 *	0,3 *	1,2 *	..	0,4	2,4 ± 1,0	703 ± 108
Olja+el	0,6	0,4	0,5	0,6	0,2	0,2 *	..	1,1	3,6 ± 0,5	2 242 ± 216
Flis/spån + i kombination med el	0,0 *	..	–	–	..	..	–	..	0,1 *	42 *
Pellets + i kombination med el	0,2	0,1	0,1	0,0	0,0	0,1	0,1	0,2	0,8 ± 0,2	858 ± 150
Ved + i kombination med el	..	..	–	–	–	–	..	..	0,1 *	107 *
Övriga uppvärmningssätt	4,8	2,8	5,5	5,8	3,7	1,7	1,3	8,5	34,0 ± 1,3	14 213 ± 508
<b>Samtliga</b>	20,5 ±	15,2 ±	21,9 ±	22,2 ±	14,9 ±	9,9 ±	4,4 ±	21,6 ±	130,7 ± 2,7	51 520 ± 626
medelfel	0,9	0,9	1,0	1,8	0,7	1,1	0,4	1,2		

**8. Area för lokaler år 2006 med medelfel efter uppvärmningssätt, miljoner m<sup>2</sup>**8. Area of premises in 2006 with standard error by type of heating, millions of m<sup>2</sup>

Uppvärmningssätt	Summa area	Andel area %	Antal fastigheter
<b>Enkla uppvärmningssätt</b>			
Eldningsolja nr 1	3,7 ± 0,3	2,8	3 371 ± 250
Annan eldningsolja	..	..	..
Fjärrvärme	77,5 ± 2,3	59,3	19 829 ± 466
El direktverkande	3,9 ± 0,3	3,0	5 648 ± 333
El vattenburen	4,6 ± 0,4	3,5	4 492 ± 297
Naturgas/stadsgas	2,4 ± 1,0	1,8	703 ± 108
Värmepump	1,8 ± 0,2	1,4	2 729 ± 277
<b>Sammansatta uppvärmningssätt</b>			
Olja + el direktverkande	1,6 ± 0,2	1,2	1 278 ± 172
Olja + el vattenburen	2,1 ± 0,5	1,6	964 ± 134
Olja + fjärrvärme	1,8 ± 0,2	1,4	247 ± 63
Fjärrvärme + el direktverkande	6,4 ± 0,5	4,9	2 310 ± 196
Fjärrvärme + el vattenburen	3,8 ± 0,6	2,9	857 ± 115
Olja + fjärrvärme + el direktverkande	0,6 *	0,5	81 *
Olja + fjärrvärme + el vattenburen	..	..	..
Flis/spån + i kombination med el	0,1 *	0,1	42 *
Pellets + i kombination med el	0,8 ± 0,2	0,6	858 ± 150
Ved + i kombination med el	0,1 *	0,0	107 *
El i övriga kombinationer	3,8 ± 0,4	2,9	1 106 ± 159
Värmepump i kombinationer	11,6 ± 0,9	8,9	5 987 ± 356
Olja i övriga kombinationer	2,1 ± 0,3	1,6	528 ± 100
Fjärrvärme i övriga kombinationer	1,4 ± 0,1	1,1	154 ± 28
Övriga uppvärmningssätt	0,3 ± 0,1	0,2	202 ± 73
<b>Samtliga fastigheter</b>	<b>130,7 ± 2,7</b>	<b>100,0</b>	<b>51 520 ± 626</b>

### 9. Area för lokaler år 2006 med medelfel efter typkod enligt fastighetstaxeringen och byggår, miljoner m<sup>2</sup>

9. Area of premises in 2006 with standard error by code (according to the general assessment of real estate) and building year, millions of m<sup>2</sup>

Typ- kod	Byggår							Uppgift sak- nas	Samtliga	Andel area %
	1940	1941 1960	1961 1970	1971 1980	1981 1990	1991 2000	2001			
322	1,5 ± 0,2	0,3 ± 0,1	0,5 ± 0,1	0,7 ± 0,2	0,9 ± 0,2	0,1 *	0,2 *	0,3 *	4,6 ± 0,3	3,6
325	8,7 ± 0,4	5,3 ± 0,4	8,8 ± 0,5	8,7 ± 0,5	6,6 ± 0,4	4,4 ± 0,3	2,6 ± 0,2	1,1 ± 0,2	46,3 ± 0,7	35,4
800, 810	..	..	–	..	..	..	–	0,2 *	0,7 ± 0,3	0,5
823	1,1 ± 0,4	1,8 ± 0,4	2,5 ± 0,5	1,7 ± 0,3	1,8 ± 0,3	1,3 ± 0,3	0,6 ± 0,3	3,4 ± 0,4	14,3 ± 0,9	10,9
824	0,4 ± 0,2	0,5 ± 0,3	0,5 ± 0,2	0,7 ± 0,3	0,9 ± 0,2	0,2 ± 0,1	0,1 *	1,6 ± 0,3	4,8 ± 0,6	3,7
825	3,3 ± 0,5	3,6 ± 0,5	3,9 ± 0,5	2,6 ± 0,4	1,9 ± 0,4	1,2 ± 0,3	0,4 ± 0,1	7,2 ± 0,8	24,0 ± 1,1	18,4
826	1,0 ± 0,2	0,1 ± 0,0	..	..	0,2 *	..	..	1,3 ± 0,4	3,0 ± 0,5	2,3
827	1,4 ± 0,2	0,3 ± 0,1	0,5 ± 0,2	0,5 ± 0,1	0,3 *	..	..	1,1 ± 0,2	4,2 ± 0,4	3,2
828	0,7 ± 0,2	0,6 ± 0,1	0,4 ± 0,1	0,7 ± 0,2	0,4 ± 0,2	0,2 *	..	1,4 ± 0,2	4,4 ± 0,4	3,4
829	..	0,5 *	..	2,6 *	..	..	..	1,0 ± 0,5	5,6 ± 1,9	4,3
Saknar kod	2,4 ± 0,0	2,2 ± 0,0	4,4 ± 0,0	3,7 ± 0,0	1,7 ± 0,0	0,9 ± 0,0	0,3 ± 0,0	3,0 ± 0,0	18,7 ± 0,0	14,3
<b>Samt- liga</b>	20,5 ± 0,9	15,2 ± 0,9	21,9 ± 1,0	22,2 ± 1,8	14,9 ± 0,7	9,9 ± 1,1	4,4 ± 0,4	21,6 ± 1,2	130,7 ± 2,7	100,0

#### Typkoder enligt fastighetstaxeringsregistret:

322 = Hyreshusenhet, hotell eller restaurangbyggnad

325 = Hyreshusenhet, huvudsakligen lokaler

800 = Ej fastställd typ av specialenhet

810 = Specialenhet, tomtmark till specialbyggnad

823 = Specialenhet, vårdbyggnad

824 = Specialenhet, bad-, sport- och idrottsanläggning

825 = Specialenhet, skolbyggnad

826 = Specialenhet, kulturbyggnad

827 = Specialenhet, eklesiastikbyggnad

828 = Specialenhet, allmän byggnad

829 = Specialenhet, kommunikationsbyggnad

Saknar kod gör alla fastigheter som totalundersöks, landstingens m.fl.

### 10. Genomsnittlig oljeanvändning för uppvärmning och varmvatten per m<sup>2</sup> uppvärmd area i lokaler år 2006 med medelfel efter typ av lokal och byggår, liter/m<sup>2</sup>

10. Average oil consumption for heating and hot water per square metre heated area of premises in 2006 with standard error by type of premises and building year, litres/m<sup>2</sup>

Typ av lokal	Byggår							Uppgift saknas	Samtliga
	1940	1941 1960	1961 1970	1971 1980	1981 1990	1991 2000	2001		
Bostäder	19,6	17,4 *	..	–	..	–	–	13,1 ± 1,5	17,0 ± 1,2
Hotell, restaurang, elev- hem	14,1 *	..	..	..	..	..	–	..	15,0 ± 0,6
därav restaurang	11,9	..	..	–	..	..	–	–	14,1 *
Kontor och förvaltning	14,9	15,4 *	17,6 *	..	15,1 *	..	..	9,5 *	15,0 ± 1,6
Livsmedelshandel	..	..	..	–	–	..	–	–	14,7 *
Övrig handel	..	17,6 *	15,0 *	..	..	..	–	–	13,9 ± 1,7
Vård, dygnet runt	..	..	–	..	..	–	–	15,4 *	16,9 ± 0,7
Vård, dagtid	22,9 *	12,7 *	12,4 *	5,9 *	..	..	–	..	10,1 ± 2,9
Skolor (förskola – univ)	19,0	15,6	18,8	14,6 *	13,0 *	–	..	19,7 ± 2,4	18,1 ± 1,0
Bad-, sport-, idrottsanl.	..	13,2 *	..	..	–	–	–	16,0 ± 3,1	14,8 ± 1,5
Kyrkor, kapell	..	..	..	–	–	–	–	..	15,0 *
Teater, konsert, biograf	14,3	16,9 *	..	–	..	–	–	21,6 ± 2,9	17,0 ± 1,8
Varmgarage	16,3 *	..	–	..	..	–	–	21,6 *	20,5 ± 2,2
Övriga lokaler	18,1 *	20,6 *	..	..	–	..	–	15,3 *	17,4 ± 1,6
<b>Samtliga lokaler</b>	<b>15,8 ±</b>	<b>16,6 ±</b>	<b>17,2 ±</b>	<b>12,2 ±</b>	<b>16,5 ±</b>	<b>11,2 ±</b>	<b>..</b>	<b>17,1 ± 1,5</b>	<b>16,1 ± 0,6</b>
medelfel	1,4	0,8	1,1	2,0	1,1	2,6			

Anm. I tabellen ingår endast renodlat oljevärmdda fastigheter.

### 11. Genomsnittlig fjärrvärmeanvändning för uppvärmning och varmvatten per m<sup>2</sup> uppvärmd area i lokaler år 2006 med medelfel efter typ av lokal och byggår, kWh/m<sup>2</sup>

11. Average district heating consumption for heating and hot water per square metre heated area of premises in 2006 with standard error by type of premises and building year, kWh/m<sup>2</sup>

Typ av lokal	Byggår							Uppgift saknas	Samtliga
	1940	1941-1960	1961-1970	1971-1980	1981-1990	1991-2000	2001-		
Bostäder	136	173	143	169	129	160	123	121 ± 10	144 ± 5
Hotell, restaurang, elevhem	153	153	141	122	105	185	130	158 ± 19	143 ± 6
därav restaurang	166	187	136	100	108	210	103 *	164 *	149 ± 9
Kontor och förvaltning	119	117	122	103	82	86	81	122 ± 7	107 ± 1
Livsmedelshandel	154	75	98	106	64	100	110 *	91 *	108 ± 6
Övrig handel	110	121	117	106	96	99	109	102 ± 15	109 ± 3
Vård, dygnet runt	139	146	167	157	130	132	149 *	140 ± 13	151 ± 3
Vård, dagtid	134	135	168	134	125	114	179 *	155 ± 25	141 ± 5
Skolor (förskola – univ)	143	155	150	152	103	118	114	148 ± 6	143 ± 3
Bad-, sport-, idrottsanl.	128	143	333	152	157	175	..	186 ± 20	178 ± 15
Kyrkor, kapell	148	–	142 *	118 *	..	–	..	137 *	138 ± 9
Teater, konsert, biograf	128	188	104	167	94	87	151 *	128 ± 19	128 ± 7
Varmgarage	102	148	120	152	77	77	63 *	82 ± 20	121 ± 12
Övriga lokaler	107	104	131	71	104	108	98 *	130 ± 9	92 ± 13
<b>Samtliga lokaler</b>	129 ±	140 ±	144 ±	121 ±	103 ±	108 ±	104 ±	141 ± 5	128 ± 2
medelfel	2	4	4	7	3	5	5		

Anm. I tabellen ingår endast renodlat fjärrvärmevärmade fastigheter.

**12 a. Genomsnittlig energianvändning (inkl. fjärrkyla samt el för komfortkyla) för uppvärmning och varmvatten per m<sup>2</sup> uppvärmd area i lokaler år 2006 med medelfel efter typ av lokal och byggår, kWh/m<sup>2</sup>**

12 a. Average energy consumption (incl. district cooling and electricity for climate cooling) for heating and hot water per m<sup>2</sup> heated area of premises in 2006 with standard error by type of premises and building year, kWh/m<sup>2</sup>

Typ av lokal	Byggår								Uppgift saknas	Samtliga
	1940	1941 1960	1961 1970	1971 1980	1981 1990	1991 2000	2001	2000		
Bostäder	152	166	147	160	145	159	122	149 ± 11	151 ± 4	
Hotell, restaurang, elev-hem	191	160	161	157	174	171	159	191 ± 14	175 ± 6	
därav restaurang	189	183	184	176	177	174	207	199 ± 17	185 ± 9	
Kontor och förvaltning	137	133	143	123	110	107	133	131 ± 7	128 ± 2	
Livsmedelshandel	165	122	150	149	151	138	146	119 ± 7	146 ± 5	
Övrig handel	118	129	140	135	106	103	117	129 ± 15	124 ± 3	
Vård, dygnet runt	146	152	173	172	138	132	156	163 ± 14	160 ± 3	
Vård, dagtid	143	135	156	129	127	163	175	152 ± 20	141 ± 5	
Skolor (förskola – univ)	152	156	162	152	126	131	131	145 ± 4	149 ± 2	
Bad-, sport-, idrottsanl.	155	154	279	153	153	135	72 *	194 ± 14	180 ± 10	
Kyrkor, kapell	147	129	137	101	75 *	..	..	123 ± 10	127 ± 9	
Teater, konsert, biograf	133	179	117	153	112	101	147 *	134 ± 13	134 ± 5	
Varmgarage	116	158	132	157	101	49	77	50 ± 14	97 ± 18	
Övriga lokaler	148	131	183	119	120	117	100	162 ± 16	133 ± 13	
<b>Samtliga lokaler</b>	148 ±	147 ±	159 ±	141 ±	126 ±	115 ±	165 ±	147 ± 4	143 ± 2	
medelfel	3	3	3	4	3	8	5			

**12 b. Genomsnittlig energianvändning (exkl. fjärrkyla och el för komfortkyla) för uppvärmning och varmvatten per m<sup>2</sup> uppvärmd area i lokaler år 2006 med medelfel fördelad efter typ av lokal och byggår, kWh/m<sup>2</sup>**

12 b. Average energy consumption (excl. district cooling and climate cooling) for heating and hot water per m<sup>2</sup> heated area of premises in 2006 with standard error by type of premises and building year, kWh/m<sup>2</sup>

Typ av lokal	Byggår								Samtliga
	1940	1960	1970	1980	1990	2000	2001	Uppgift saknas	
Bostäder	149	165	144	160	144	159	122	149 ± 11	150 ± 4
Hotell, restaurang, elev-hem	183	158	159	153	169	170	150	189 ± 14	170 ± 6
därav restaurang	180	179	180	168	172	172	202	198 ± 17	179 ± 9
Kontor och förvaltning	128	123	135	111	101	93	106	129 ± 7	118 ± 2
Livsmedelshandel	160	118	137	146	150	138	146	119 ± 7	142 ± 5
Övrig handel	112	125	135	126	104	103	115	128 ± 15	120 ± 3
Vård, dygnet runt	146	150	166	167	136	131	156	163 ± 14	156 ± 3
Vård, dagtid	142	135	155	128	126	163	168	152 ± 20	141 ± 5
Skolor (förskola – univ)	151	154	161	150	123	121	123	144 ± 4	147 ± 2
Bad-, sport-, idrottsanl.	141	141	239	153	153	135	72 *	193 ± 14	173 ± 10
Kyrkor, kapell	146	119	137	101	75 *	..	..	122 ± 10	126 ± 8
Teater, konsert, biograf	131	172	111	152	111	100	147 *	134 ± 13	132 ± 5
Varmgarage	113	154	125	149	90	48	66	50 ± 14	92 ± 17
Övriga lokaler	147	128	177	106	117	116	97	162 ± 16	126 ± 17
<b>Samtliga lokaler</b>	<b>142 ±</b>	<b>142 ±</b>	<b>152 ±</b>	<b>134 ±</b>	<b>121 ±</b>	<b>109 ±</b>	<b>122 ±</b>	<b>147 ± 4</b>	<b>138 ± 2</b>
medelfel	3	3	3	5	3	8	5		



### 13. Genomsnittlig energianvändning för uppvärmning och varmvatten per m<sup>2</sup> uppvärmd area i lokaler år 2006 med medelfel efter ägarkategori, byggår och temperaturzon, liter/m<sup>2</sup> resp. kWh/m<sup>2</sup>

13. Average energy consumption for heating and hot water per square metre heated area in premises in 2006 with standard error by type of ownership, per building year and temperature zone in 2006, litres/m<sup>2</sup> resp. kWh/m<sup>2</sup>

Uppvärmning											
	Olje-panna l/m <sup>2</sup>	Fjärr- värme kWh/m <sup>2</sup>	Fjärrkyla <sup>1</sup> kWh/m <sup>2</sup>	Elvärme kWh/m <sup>2</sup>	Naturgas/ stadsgas kWh/m <sup>2</sup>	Olja+el kWh/m <sup>2</sup>	Flis/spån + i kombi- nation med el kWh/m <sup>2</sup>	Pellets + i kombination med el kWh/m <sup>2</sup>	Ved + i kombina- tion med el kWh/m <sup>2</sup>	Övrigt kWh/m <sup>2</sup>	
<b>Ägarkategori</b>											
Staten	15,9 ± 1	118 ± 0	43 ± 0	94 ± 5	..	..	..	221 ± 0	–	112 ± 2	
Landsting	12,7 ± 0	148 ± 0	15 ± 0	166 ± 0	..	146 ± 0	..	145 *	–	156 ± 0	
Kommuner	17,4 ± 1	142 ± 3	20 ± 9	172 ± 6	139 ± 13	181 ± 8	..	182 ± 25	–	177 ± 8	
Fysisk person	13,6 ± 1	131 ± 7	20 *	126 ± 11	..	188 *	..	133 *	..	137 ± 13	
Aktiebolag	14,8 ± 1	120 ± 3	43 ± 4	157 ± 8	109 ± 13	149 ± 30	..	300 *	..	152 ± 4	
Övriga ägare	16,0 ± 2	124 ± 4	46 ± 4	133 ± 9	51 ± 11	185 ± 20	–	136 ± 29	..	144 ± 6	
<b>Byggår</b>											
–1940	15,9 ± 1	129 ± 2	48 ± 4	160 ± 9	121 ± 15	167 ± 20	98 *	201 ± 106	..	162 ± 9	
1941–1960	16,6 ± 1	140 ± 4	40 ± 4	119 ± 17	179 *	167 ± 12	..	161 *	..	142 ± 6	
1961–1970	17,2 ± 1	144 ± 4	32 ± 4	146 ± 12	153 *	221 ± 25	–	139 *	–	166 ± 6	
1971–1980	12,2 ± 2	121 ± 7	33 ± 4	158 ± 8	74 *	186 ± 15	–	155 *	–	151 ± 5	
1981–1990	16,5 ± 1	103 ± 3	34 ± 4	148 ± 13	103 *	213 ± 27	..	311 *	–	132 ± 6	
1991–2000	11,0 *	108 ± 5	44 ± 4	147 ± 6	48 *	157 *	..	146 *	–	127 ± 6	
2001–	..	104 ± 5	48 ± 4	115 ± 13	..	..	–	214 *	..	149 ± 10	
Uppgift saknas	17,1 ± 2	141 ± 5	20 ± 5	163 ± 14	136 ± 18	123 ± 35	..	180 ± 16	..	148 ± 6	
<b>Temperaturzon</b>											
Zon 1	26,6 ± 7	152 ± 5	52 ± 24	165 ± 15	–	246 *	–	215 *	..	154 ± 12	
Zon 2	17,9 ± 1	143 ± 4	15 ± 4	128 ± 12	–	174 ± 24	..	136 ± 15	..	141 ± 7	
Zon 3	15,7 ± 1	128 ± 2	40 ± 2	158 ± 7	129 ± 20	172 ± 30	152 *	220 ± 47	225 *	153 ± 4	
Zon 4	14,8 ± 1	117 ± 4	30 ± 4	149 ± 7	86 ± 21	151 ± 8	–	108 ± 23	–	147 ± 4	
<b>Samtliga</b>	16,1 ± 1	128 ± 2	36 ± 2	151 ± 5	90 ± 21	167 ± 17	224 *	175 ± 26	223 *	150 ± 3	

1) Inklusive el för kylning

### 14. Olje användning för uppvärmning och varmvatten i lokaler med oljepanna år 2006 med medelfel efter typ av lokal och byggår, tusentals m<sup>3</sup> olja

14. Used amount of oil for heating and hot water in premises with oil furnace in 2006 with standard error by type of premises and building year, thousands of m<sup>3</sup> oil

Typ av lokal	Byggår								Samtliga	Antal lokaler
	1940	1941-1960	1961-1970	1971-1980	1981-1990	1991-2000	2001	Uppgift saknas		
Bostäder	1	0 *	..	-	..	-	-	0	2 ± 0	515 ± 107
Hotell, restaurang, elevhem	1 *	..	..	..	..	..	-	..	3 ± 1	268 ± 90
därav restaurang	0 *	..	..	-	..	..	-	-	1 *	161 *
Kontor och förvaltning	2	1 *	3 *	..	1 *	..	..	1 *	8 ± 2	747 ± 137
Livsmedelshandel	..	..	..	-	-	..	-	-	3 *	130 *
Övrig handel	..	0 *	0 *	..	..	..	-	-	4 ± 1	351 ± 100
Vård, dygnet runt	..	..	-	..	..	-	-	2 *	5 ± 2	154 ± 42
Vård, dagtid	0 *	0 *	0 *	1 *	..	..	-	..	2 ± 1	128 ± 35
Skolor (förskola – univ)	5	3	3	1 *	1 *	-	..	8	21 ± 3	1 055 ± 102
Bad-, sport-, idrottsanl.	..	1 *	..	..	-	-	-	1	3 ± 1	278 ± 54
Kyrkor, kapell	..	..	..	-	-	-	-	..	2 *	215 *
Teater, konsert, biograf	1	1 *	..	-	..	-	-	1	4 ± 1	577 ± 107
Varmgarage	0 *	..	-	..	..	-	-	0 *	1 ± 0	198 ± 75
Övriga lokaler	0 *	1 *	..	..	-	..	-	1 *	3 ± 1	368 ± 92
<b>Samtliga lokaler<sup>1</sup></b>	<b>13 ±</b>	<b>11 ±</b>	<b>8 ±</b>	<b>4 ±</b>	<b>6 ±</b>	<b>2 ±</b>	<b>..</b>	<b>16 ±</b>	<b>61 ± 6</b>	<b>5 146 ± 469</b>
medelfel	3	2	2	1	2	1		2		

Anm. I tabellen ingår endast renodlat oljevärmda lokaler.

1) Fördelat på 3 386 fastigheter

### 15 a. Använd fjärrvärme för uppvärmning och varmvatten samt kylning av lokaler med fjärrvärme/fjärrkyla år 2006 med medelfel efter typ av lokal och byggår, GWh

15 a. Used amount of district heating for heating and hot water in premises with district heating/cooling in 2006 with standard error by type of premises and building year, GWh

Typ av lokal	Byggår								Samtliga	Antal lokaler
	1941 1940	1941 1960	1961 1970	1971 1980	1981 1990	1991 2000	2001	Upp- gift sak- nas		
Bostäder	57	67	38	40	51	33	26	34	345 ± 45	2 248 ± 192
Hotell, restaurang, elevhem	132	38	67	38	35	27	12	25	374 ± 31	1 881 ± 147
därav restaurang	39	12	14	10	8	8	2 *	10 *	104 ± 13	1 243 ± 117
Kontor och förvaltning	668	337	393	459	287	216	95	203	2 658 ± 78	7 782 ± 308
Livsmedelshandel	58	16	78	54	4	12	14 *	6 *	242 ± 33	896 ± 92
Övrig handel	88	60	171	135	54	67	75	25	675 ± 37	3 018 ± 190
Vård, dygnet runt	42	284	560	284	164	104	14 *	95	1 547 ± 90	1 462 ± 119
Vård, dagtid	65	66	91	86	58	10	4 *	61	441 ± 49	1 673 ± 133
Skolor (förskola – univ)	368	532	533	324	144	141	43	508	2 592 ± 145	5 464 ± 202
Bad-, sport-, idrottsanl.	39	36	104	80	49	24	..	157	496 ± 87	1 142 ± 115
Kyrkor, kapell	30	–	21 *	12 *	..	–	..	20 *	90 ± 18	1 068 ± 179
Teater, konsert, biograf	157	26	56	35	9	9	21 *	106	418 ± 57	1 820 ± 182
Varmgarage	16	63	46	51	12	12	4 *	6	210 ± 55	1 050 ± 126
Övriga lokaler	17	18	33	160	27	33	2 *	51	342 ± 133	1 688 ± 168
<b>Samtliga lokaler<sup>1</sup></b>	<b>1 775 ± 106</b>	<b>1 555 ± 118</b>	<b>2 204 ± 140</b>	<b>1 767 ± 164</b>	<b>908 ± 61</b>	<b>695 ± 70</b>	<b>321 ± 37</b>	<b>1 308 ± 115</b>	<b>10 533 ± 293</b>	<b>32 436 ± 908</b>
medelfel										

Anm. I tabellen ingår endast renodlat fjärrvärmevärmdda fastigheter.

1) Fördelat på 19 829 fastigheter

### 15 b. Använd fjärrvärme för uppvärmning och varmvatten i lokaler med fjärrvärme år 2006 med medelfel efter typ av lokal och byggår, GWh

15 b. Used amount of district heating for heating and hot water in premises with district heating in 2006 with standard error by type of premises and building year, GWh

Typ av lokal	Byggår									
	– 1940	1941 – 1960	1961 – 1970	1971 – 1980	1981 – 1990	1991 – 2000	2001 –	Uppgift saknas	Samtliga	Antal lokaler
Bostäder	56	66	37	40	50	33	26	34	343 ± 45	2 248 ± 192
Hotell, restaurang, elevhem	127	37	65	34	33	27	12	25	361 ± 30	1 881 ± 147
därav restaurang	37	12	13	8	8	8	2 *	10 *	99 ± 13	1 243 ± 117
Kontor och förvaltning	612	302	365	412	249	181	69	199	2 389 ± 73	7 782 ± 308
Livsmedelshandel	56	15	63	51	3	12	14 *	6 *	220 ± 30	896 ± 92
Övrig handel	81	57	159	124	53	67	73	25	639 ± 36	3 018 ± 190
Vård, dygnet runt	42	280	547	281	162	103	14 *	95	1 524 ± 90	1 462 ± 119
Vård, dagtid	64	66	91	85	58	10	4 *	61	439 ± 49	1 673 ± 133
Skolor (förskola – univ)	366	527	526	319	139	126	39	497	2 539 ± 145	5 464 ± 202
Bad-, sport-, idrottsanl.	38	32	104	80	49	24	..	157	489 ± 87	1 142 ± 115
Kyrkor, kapell	30	–	21 *	12 *	..	–	..	20 *	90 ± 18	1 068 ± 179
Teater, konsert, bio- graf	154	26	52	34	9	9	21 *	106	410 ± 57	1 820 ± 182
Varmgarage	15	61	43	48	10	10	3 *	6	198 ± 55	1 050 ± 126
Övriga lokaler	17	17	30	124	27	32	2 *	51	300 ± 102	1 688 ± 168
<b>Samtliga lokaler<sup>1</sup></b>	<b>1 696 ± 105</b>	<b>1 497 ± 117</b>	<b>2 115 ± 139</b>	<b>1 653 ± 139</b>	<b>856 ± 60</b>	<b>641 ± 69</b>	<b>289 ± 36</b>	<b>1 292 ± 115</b>	<b>10 039 ± 277</b>	<b>32 436 ± 908</b>

Anm. I tabellen ingår endast renodlat fjärrvärmdda fastigheter.

1) Fördelat på 19 829 fastigheter

## 16. Använd el för uppvärmning och varmvatten i lokaler med elvärme år 2006 med medelfel efter typ av lokal och byggår, GWh

16. Used amount of electricity for heating and hot water in premises with electric heating in 2006 with standard error by type of premises and building year, GWh

Typ av lokal	Byggår							Uppgift saknas	Samtliga	Antal lokaler
	1940	1941 1960	1961 1970	1971 1980	1981 1990	1991 2000	2001			
Bostäder	4	..	..	3 *	5 *	11 *	..	9	35 ± 10	627 ± 126
Hotell, restaurang, elevhem	40	2 *	6 *	12 *	50	..	..	12	122 ± 28	893 ± 150
därav restaurang	..	..	..	5 *	18 *	..	..	5 *	32 ± 12	392 ± 102
Kontor och förvaltning	24	12 *	22	31	62	15	4 *	32	201 ± 25	2 063 ± 227
Livsmedelshandel	..	–	23 *	36	19	16 *	15 *	..	111 ± 21	649 ± 134
Övrig handel	15	3 *	9 *	31	46	26	7 *	2 *	140 ± 21	1 405 ± 192
Vård, dygnet runt	..	..	..	3 *	8	8	–	11	36 ± 7	547 ± 77
Vård, dagtid	2 *	1 *	1 *	8	3	5	–	2 *	22 ± 4	327 ± 56
Skolor (förskola – univ)	13	..	17	122	59	25	..	47	286 ± 23	2 534 ± 163
Bad-, sport-, idrottsanl.	5 *	..	..	13 *	28	4 *	..	33	91 ± 17	884 ± 99
Kyrkor, kapell	48	16 *	..	..	..	–	–	17 *	101 ± 21	1 281 ± 194
Teater, konsert, biograf	22	3 *	..	3 *	6 *	..	..	25	64 ± 10	1 198 ± 163
Varmgarage	2 *	..	..	1 *	2 *	..	..	0 *	7 ± 2	261 ± 77
Övriga lokaler	5	..	1 *	17 *	7 *	..	..	30	64 ± 24	661 ± 129
<b>Samtliga lokaler<sup>1</sup></b>	<b>187 ±</b>	<b>50 ±</b>	<b>91 ±</b>	<b>290 ±</b>	<b>324 ±</b>	<b>112 ±</b>	<b>35 ±</b>	<b>224 ±</b>	<b>1 312 ± 77</b>	<b>13 725 ± 713</b>
medelfel	29	14	16	34	42	18	9	40		

Anm. I tabellen ingår endast renodlat elvärmda fastigheter

1) Fördelat på 10 140 fastigheter

## 17. Total användning av olika energislag för uppvärmning och varmvatten samt kylning i lokaler år 2006 med medelfel, tusentals m<sup>3</sup> olja resp. GWh

17. Total consumption of all kinds of energy for heating, hot water and cooling in premises in 2006 with standard error, thousands of m<sup>3</sup> oil and GWh

Uppvärmningssätt	Energimängder								
	Olja	Fjärrvärme	Fjärrkyla <sup>1</sup>	El	Naturgas/ stads- gas	Flis/ spån	Pellets	Ved	Övrigt
	1 000 m <sup>3</sup>	GWh	GWh	GWh	GWh	GWh	GWh	GWh	GWh
<b>Enkla uppvärmningssätt</b>									
Eldningsolja nr 1	59	–	..	–	–	–	–	–	–
Annan eldningsolja	..	–	–	–	–	–	–	–	–
Fjärrvärme	–	9 940	490	–	–	–	–	–	–
El direktv	–	–	9 *	597	–	–	–	–	–
El vattenb	–	–	19 *	684	–	–	–	–	–
Naturgas/ stadsgas	–	–	..	–	217	–	–	–	–
Värmepump	–	–	..	190	–	–	–	–	–
<b>Sammansatta uppvärmningssätt</b>									
Olja + el direkt	18	–	..	108	–	–	–	–	–
Olja + el vattenb	14	–	..	178	–	–	–	–	–
Olja + fjärrvärme	4	204	15 *	–	–	–	–	–	–
Fjärrvärme + el direktv	–	723	37	436	–	–	–	–	–
Fjärrvärme + el vattenb	–	395	8	233	–	–	–	–	–
Olja + fjärrvärme + el direktv	2 *	58 *	–	13 *	–	–	–	–	–
Olja + fjärrvärme + el vattenb	..	..	..	..	–	–	–	–	–
Flis/spån + i komb med el	–	–	–	..	–	25 *	–	–	–
Pellets + i komb med el	–	–	..	12	–	–	122	–	–
Ved + i komb med el	–	–	–	..	–	–	–	12 *	–
El i övriga komb.	8	111	..	182	75	45 *	78	3 *	58
Värmepump i komb.	18	542	29	741	14	..	52 *	3 *	6 *
Olja i övriga komb.	9	38 *	..	–	56 *	8 *	114	..	9 *
Fjärrvärme i övriga komb.	–	107	11 *	–	29	–	..	–	37
Övriga uppvärmningssätt	–	–	–	–	..	–	–	–	45
<b>Samtliga fastigheter</b>									
medelfel	134 ±	12 160 ±	654 ±	3 381 ±	391 ±	110 ±	367 ±	18 ±	156 ±
	8	297	44	122	70	35	62	7	20

1) El till komfortkyla ingår

### 18. Total energianvändning för uppvärmning och varmvatten i lokaler 2006 med medelfel efter uppvärmningssätt och region (NUTS 2), GWh

18. Total use of energy for heating and hot water in premises in 2006 with standard error by type of heating and NUTS 2, GWh

Uppvärmningssätt	NUTS 2 (region)								Samtliga
	Stock- holm	Östra mellan- sverige	Små- land med öarna	Syd- sveri- ge	Väst- sveri- ge	Norra mellan- sverige	Mellers- ta norr- land	Övre norrlan	
Oljepanna	147	124	52	60	117	66	26	7	598 ± 55
Fjärrvärme	2 293	1 892	857	1 558	1 264	794	471	812	9 940 ± 275
Elvärme	235	170	101	134	263	149	109	119	1 281 ± 74
Naturgas/stadsgas	6	–	25	151	35	–	–	–	217 ± 47
Olja och el	100	91	94	117	114	55	16	18	604 ± 68
Flis/spån + i kombination med el	..	..	..	–	..	..	–	..	26 *
Pellets + i kombination med el	4	34	9	15	44	9	..	17	134 ± 29
Ved + i kombination med el	..	–	..	–	..	..	–	–	14 *
Övrigt	974	767	393	779	1 134	474	272	310	5 103 ± 228
<b>Samtliga lokaler</b>	<b>3 760 ±</b>	<b>3 082 ±</b>	<b>1 536 ±</b>	<b>2 812 ±</b>	<b>2 979 ±</b>	<b>1 555 ±</b>	<b>895 ±</b>	<b>1 298 ±</b>	<b>17 917 ± 349</b>
medelfel	155	148	103	194	148	119	100	109	

## 19. Uppgifven användning av driftel i lokaler 2006 med medelfel efter uppvärmningssätt, GWh

19. Given use of electricity for other purposes than heating/hot water in premises in 2006 with standard error by typ of heating, GWh

Uppvärmning	Fastighetsel		Verksamhetsel		Elkyla	
	GWh		GWh		GWh	
<b>Enkla uppvärmningssätt</b>						
Eldningsolja nr 1	127 ±	16	89 ±	13	..	
Annan eldningsolja	..		..		–	
Fjärrvärme	14 096 ±	6 917	8 349 ±	2 638	100 ±	34
El direktv	95 ±	9	54 ±	8	7 *	
El vattenb	135 ±	20	81 ±	11	19 *	
Naturgas/stadsgas	73 ±	18	34 ±	9	..	
Värmepump	24 ±	4	16 ±	3	..	
<b>Sammansatta uppvärmningssätt</b>						
Olja + el direktverkande	24 ±	6	13 ±	3	..	
Olja + el vattenburen	132 ±	92	36 ±	8	..	
Olja + fjärrvärme	88 ±	7	85 ±	7	..	
Fjärrvärme + el direktverkande	154 ±	37	88 ±	12	3 ±	1
Fjärrvärme + el vattenburen	87 ±	15	56 ±	11	3 *	
Olja + fjärrvärme + el direktverkande	35 *		..		–	
Olja + fjärrvärme + el vattenburen	..		–		–	
Flis/spån + i kombination med el	7 *		..		–	
Pellets + i kombination med el	37 ±	10	19 ±	5	..	
Ved + i kombination med el	11 *		..		–	
El i övriga kombinationer	157 ±	5	32 ±	5	..	
Värmepump i kombinationer	541 ±	78	326 ±	45	16 ±	4
Olja i övriga kombinationer	118 ±	30	76 ±	9	..	
Fjärrvärme i övriga kombinationer	47 ±	8	52 ±	8	7 *	
Övriga uppvärmningssätt	13 *		13 *		–	
<b>Samtliga fastigheter</b>	<b>16 002 ±</b>	<b>6 918</b>	<b>9 427 ±</b>	<b>2 639</b>	<b>179 ±</b>	<b>39</b>

Anm. Långtifrån alla uppgiftslämnare (endast 74 procent) har redovisat driftel. I de fall totalt angetts och ingen markering för vad som ingår gjorts har all driftel ansetts vara fastighetsel. Om endast verksamhetsel markerats har all driftel ansetts vara verksamhetsel. Om både fastighetsel och verksamhetsel markerats har driftelen delats lika mellan dessa. Om frågan om hur stor area uppgiften avser besvarats har en uträkning gjorts av hur mycket fastighetsel eller verksamhetsel som använts i den utvalda fastigheten.



## 20. Förbrukning av vatten i lokaler år 2006 med medelfel efter uppvärmningssätt, ägarkategori, temperaturzon och byggår, tusentals m<sup>3</sup>

20. Use of water in premises in 2006 with standard error by type of heating, type of ownership, temperature zone and building year, thousands m<sup>3</sup>

	Byggår								
	-1940	1941 -1960	1961 -1970	1971 -1980	1981 -1990	1991 -2000	2001–	Uppgift saknas	Samtliga
<b>Uppvärmning</b>									
Oljepanna	403	476	203	98	192	8 *	..	646	2 903 ± 625
Fjärrvärme	6 917	6 378	11 537	9 098	5 494	2 934	1 914	6 139	50 412 ± 2 767
Elvärme	379	118	273	1 374	974	510	62	534	4 225 ± 443
Naturgas/stadsgas	83	149 *	24 *	6 *	35 *	213 *	..	600	1 110 ± 398
Olja och el	560	128	738	378	133	91 *	..	594	2 626 ± 581
Flis/spån + i kombina- tion med el	0 *	..	–	–	..	..	–	..	43 * 14
Pellets + i kombination med el	119	36 *	95 *	8 *	1 *	66 *	15 *	104	445 ± 114
Ved + i kombination med el	..	..	–	–	–	–	..	..	20 * 18
Övrigt	3 876	1 312	3 363	3 585	2 241	747	392	8 667	24 183 ± 3 493
<b>Ägarkategori</b>									
Staten	445	287	127	394	72	254	73	1 177	2 830 ± 62
Landsting	328	1 258	2 982	2 252	967	332	6 *	..	8 130 ± 0
Kommuner	1 699	2 398	2 888	3 213	1 923	988	845	5 514	19 466 ± 1 578
Aktiebolag	573	152	199	122	317	14 *	34 *	63	1 474 ± 254
Fysisk person	5 823	3 301	7 919	5 650	4 241	2 422	964	7 547	37 867 ± 3 906
Övriga ägare	3 489	1 212	2 117	2 916	1 570	574	1 344	2 978	16 200 ± 1 759
<b>Temperaturzon</b>									
Zon 1	542	620	2 290	990	242	409	745	1 185	7 022 ± 1 458
Zon 2	1 013	1 698	2 881	1 336	1 031	528	116	1 283	9 886 ± 1 421
Zon 3	6 736	4 711	8 128	7 953	5 144	2 213	1 778	11 662	48 325 ± 3 847
Zon 4	4 067	1 580	2 933	4 270	2 672	1 434	626	3 153	20 734 ± 1 421
<b>Samtliga</b>	12 357 ±	8 608 ±	16 232 ±	14 548 ±	9 089 ±	4 584 ±	3 265 ±	17 284 ±	85 967 ±
medelfel	1 079	646	1 836	1 395	890	448	871	3 532	4 519

Anm. För 81 procent av fastigheterna har uppgift om vattenförbrukning lämnats. Frågan om andelen varmvatten besvarades endast av 37 procent varför ingen presentation av denna uppgift kunnat göras.

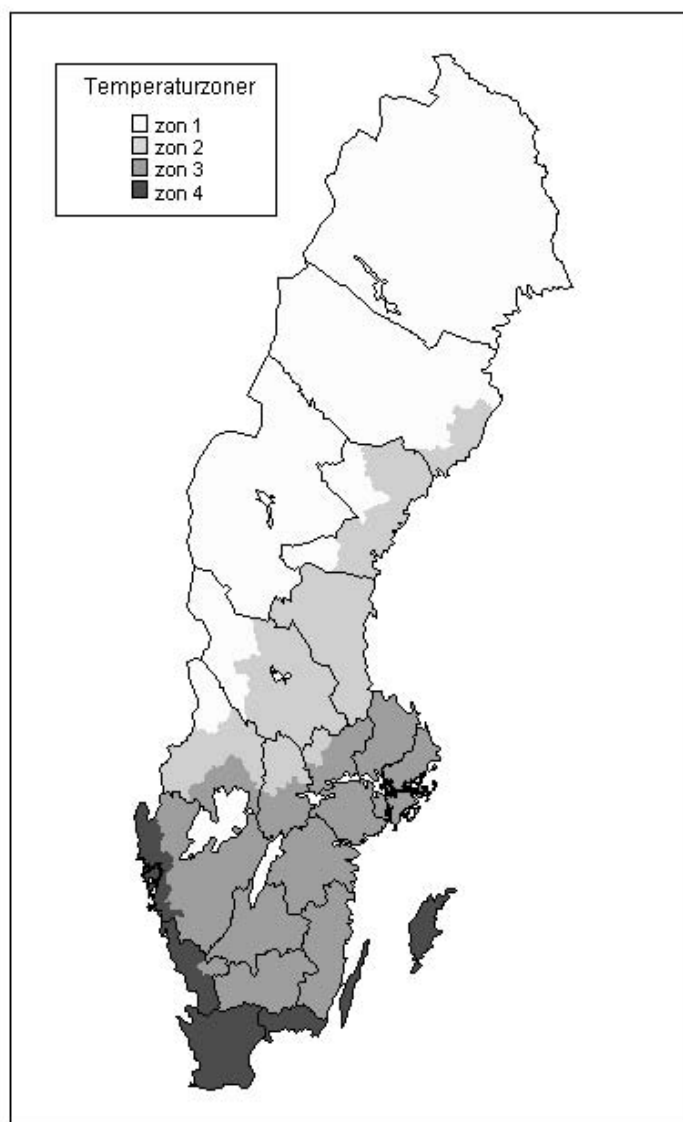
## Kartor

---

### Temperaturzoner

#### Temperature zones

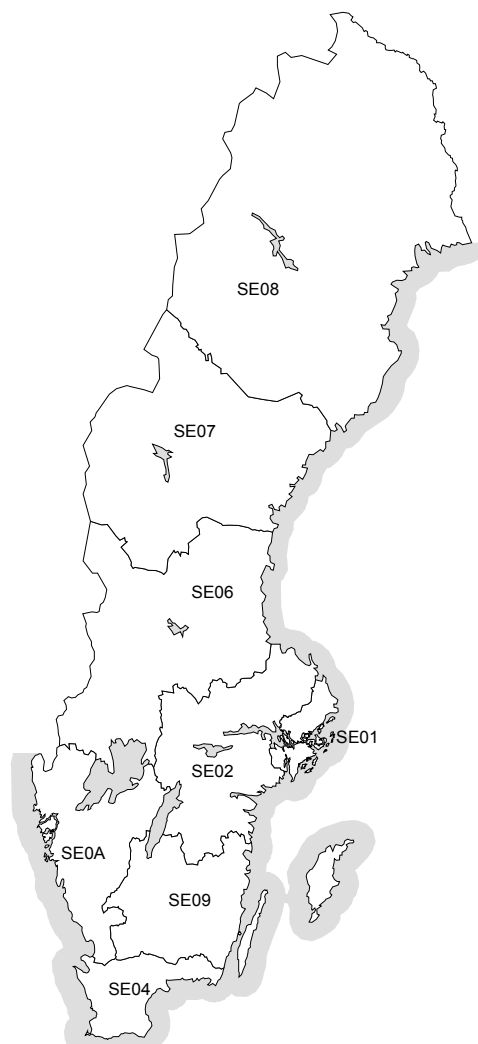
Zonindelningen bygger på årsmedeltemperaturer för de olika kommunerna och är densamma som Boverket använder vid bestämmande av isoleringsstandard i byggnader.



**NUTS-områden i Sverige****NUTS-regions in Sweden**

NUTS (Nomenclature des Unités Territoriales Statistiques) avser den regionala indelning av Sverige som används inom EU för statistikredovisning. Den nivå som används här, NUTS 2, delar in Sverige i åtta regioner enligt nedan. I tabell 18 har uppvärmnings sätt redovisats fördelade på dessa regioner. NUTS 1 avser hela Sverige och NUTS 3 överensstämmer med länsindelningen.

SE01	Stockholm
	Stockholms län
SE02	Östra mellansverige
	Uppsala län
	Södermanlans län
	Östergötlands län
	Örebro län
	Västmanlands län
SE09	Småland med öarna
	Jönköpings län
	Kronobergs län
	Kalmar län
	Gotlands län
SE04	Sydsverige
	Skåne län
	Blekinge län
SE0A	Västsverige
	Hallands län
	Västra Götalands län
SE06	Norra mellansverige
	Värmlands län
	Dalarnas län
	Gävleborgs län
SE07	Mellersta norrland
	Västernorrlands län
	Jämtlands län
SE08	Övre norrland
	Västerbottens län
	Norrbottnens län



## Fakta om statistiken

---

### Detta omfattar statistiken

#### Population

Populationen omfattar taxeringsenheter med lokaler färdigställda 2005 eller tidigare och angivna i fastighetstaxeringsregistret (FTR) som

- hyreshusfastigheter med hotell- eller restaurangbyggnad med huvudsakligen lokaler (skattepliktiga).
- fastigheter med lokaler som undantagits från skatteplikt enligt 5§ kommunal-skattelagen (s.k. specialfastigheter).
- fastigheter skall ha en lokalarea av minst 200 m<sup>2</sup> samt ha varit uppvärmda minst 90 dagar under 2006.

I undersökningspopulationen ingår ej industrifastigheter och jordbruksfastigheter. Bruttopopulationen består av ca 90 000 fastigheter.

### Definitioner och förklaringar

#### Ägarkategori

Uppgiften är hämtad från fastighetstaxeringen.

1	Staten
2	Landsting
3	Kommuner
5	Fysisk person
6	Aktiebolag
7	Övriga ägare

Övriga ägare är t ex kyrkliga samfund inklusive svenska kyrkan, stiftelser, klubbar och förbund av olika slag samt en del idrottsföreningar.

Typkoder enligt fastighetstaxeringen framgår av tabell 9.

#### Byggår

I undersökningen ingår fastigheter färdigställda t.o.m. 2005. Ursprungligt byggår gäller. Om två byggnader på samma fastighet har olika byggår gäller i första hand byggår för den största.

I 2001 års undersökning gjordes grupperingen efter byggår om och därefter har byggår saknats särskilt för en del av de större fastighetsägarna. I år har antalet byggnader med okänt byggår åter ökat. År 2005 saknades byggår för ca 13 procent av den totala arean, 2006 saknades byggår för 17 procent.

#### Totalarea

I enlighet med fastighetstaxeringen har från och med undersökningsåret 2001 som totala arean efterfrågats *uthyrningsbar* area och inte som tidigare totala *uppvärmda* arean. Ej uppvärmda areor, ex. kallgarage, har sedan räknats bort från den totala arean. Inför årets undersökning ändrades blanketten så att fastighetsägaren själv kunde markera om han/hon använde areabegreppet LOA eller BRA. I några fall har även areor som angetts i BTA räknats om till LOA. Se även sidorna 4 och 9.

#### Lokalarea

Den totala lokalarean som redovisas detta år är 131 miljoner m<sup>2</sup>. Jämfört med förra året är detta en minskning med 13 miljoner m<sup>2</sup>. 7 miljoner m<sup>2</sup> härrör sig till ändringen från LOA till BRA. 5,4 miljoner m<sup>2</sup> beror på en minskning av arean på kommunala skolor. Offentligt ägda fastigheter är så gott som alltid

skattebefriade och har då ingen uppgift om area (eller byggår) i fastighetstaxeringen. En anledning kan vara att man från fastighetsägarna möjligen tenderar att endast uppge under året uthyrd area. Den allt tätare omsättningen av fastigheter kan antagligen också medföra att ingen känner sig ansvarig för att lämna uppgifter. Vid omräkningen av BRA till LOA har vissa fastigheter hamnat under gränsen på 200 m<sup>2</sup> och därför räknats som övertäckning. "Överblivna areor", dvs. skillnaden mellan BRA och LOA har lagts till under "övrig uppvärmd area" som dock inte redovisas någonstans i tabellerna. Mer om LOA och BOA finns på sidorna 4 och 9.

### **Uppvärmningssätt**

Under rubriken sammansatta uppvärmningssätt finns minst två typer av uppvärmningssystem. Eftersom uppgifter hämtas in för hela taxeringsenheter styrs redovisningen av detta. Det som redovisas som ett sammansatt uppvärmningssätt kan dels vara en kombination, dels kan det vara flera byggnader med var sitt uppvärmningssätt.

### **Fjärrkyla**

Uppgifter om använd mängd fjärrkyla samlades in för första gången avseende 2001 och förmodligen är uppgifterna ännu ofullständiga. Enligt preliminära uppgifter från Svensk fjärrvärme var den totala mängden levererad fjärrkyla 622 777 GWh år 2004/2006, någon senare uppgift finns ännu inte. I tabell 17 redovisas den totala mängden använd fjärrkyla och komfortkyla till 654 GWh.

### **Biobränsle**

Dessa uppgifter samlades in för första gången avseende år 2001. De uppgivna mängderna är 2006 något högre än för 2005, men samtidigt lägre än mängderna avseende 2004. Sannolikt är det svårt för fastighetsägarna att rätt uppskatta mängden. I småhus och flerbostadshus har biobränsleanvändningen sjunkit från 2005 och därför kan man antaga att det borde skett en minskning även för lokaler. För 2006 har uppgiftslämnarna ombetts att fördela biobränslet på flis/spån, pellets respektive ved.

### **Energianvändning**

Avsikten är att mäta och redovisa använd energi under året. Bland oljeeldade fastigheter förekommer att redovisad mängd är årsleveranser utan korrektion för lagerförändringar under året.

För fastigheter med elvärme redovisas oftast en total elanvändning där både el för uppvärmning, fastighetsel och övrig driftel ingår. När lokalerna är uthyrda har ofta hyresgästerna ett eget elabonnemang, vilket gör att fastighetsägaren då bara kan svara för fastighetselen. Om endast uppgift för total elanvändning lämnats har schablonmässigt 80 procent av denna ansetts utgöra uppvärmningsel och resten driftsel.

Från och med 2005 har man på blanketten kunnat ange hur stor del av den totala arean som uppgiften om fastighetsel resp. verksamhetsel avser. En beräkning av fastighetsel resp. verksamhetsel har då gjorts med antagandet att användning av el är jämnt fördelad över hela fastigheten. Om endast fastighetsel markerats har all driftel ansetts vara fastighetsel. Om endast verksamhetsel markerats har all driftel ansetts vara verksamhetsel. Om ingen markering för fastighetsel eller verksamhetsel gjorts har all driftsel ansetts vara fastighetsel. I många fall finns ingen uppgift om driftel och då har ingen beräkning kunnat göras.

I de fall el används till komfortkyla eller processkyla efterfrågas även dessa mängder el men där saknas så gott som alltid uppgifter.

### **Vattenförbrukning**

I årets blankett finns även en fråga om vattenförbrukning och dessutom därav andelen varmvatten. 81 procent av uppgiftslämnarna har kunnat uppge vattenförbrukningen medan däremot endast av 37 procent har kunnat lämna uppgifter om varmvattenåtgången. Vid framräkningen av uppgiften om vattenförbrukning

har ett antagande gjorts att uppgiften gäller hela den gemensamt uppvärmda arean.

### Normalårskorrigerig

För att kunna jämföra energianvändningen med tidigare år, måste man ta hänsyn till om året varit kallare eller varmare än normalt och därmed hur stort uppvärmningsbehovet varit. Vill man titta på den långsiktiga trenden kan siffrorna justeras för temperaturskillnader med hjälp av SMHI:s graddagar och normalår. Från och med 2003 har SMHI ändrat normalår från att omfatta åren 1961–1979 till att i stället omfatta åren 1970–2000. Denna ändring har inneburit att ”normalåret” blivit varmare än tidigare.

SCB tillämpar en schablonmässig korrigeringsmetod där energianvändningen korrigeras med 50 procent av graddagtalets relativa avvikelse från ett normalår. I jämförelse med andra korrigeringsmetoder som förekommer är detta en relativt försiktig korrigerig.

Den regionala indelningen för normalårskorrigerig har gjorts så att länen fördelats på 14 väderstationer. I första hand har stationer med lång tidsserie och bäst representativitet för länet valts.

Normalårskorrigeringen beräknas som:

$$E(\text{korrigerad}) = E(\text{uppmätt}) * 1 / (1 + 0,5(DD\ddot{A} - DDN\ddot{A}) / DDN\ddot{A})$$

E = genomsnittlig energianvändning  
DD\ddot{A} = antal graddagar för aktuellt år  
DDN\ddot{A} = antal graddagar för normalåret

Antalet graddagar för ett år är summan av skillnaderna från normaltemperaturen. Normaltemperaturen är olika för varje månad. Ett genomsnitt av graddagar för åren 1970–2000 har gett ett ”normalår“ som från och med 2003 används för att värdera det aktuella årets energianvändning. Före 2003 räknades normalåret fram som ett genomsnitt för åren 1961–1979.

I tablå 6 redovisas antal graddagar per temperaturzon för åren 1992–2006. Antalet graddagar per temperaturzon beräknas som ett vägt medelvärde där varje utvalt objekts antal graddagar vägs med objektets area. Observera att uppgifterna avseende åren före 2003 inte är jämförbara med värdena för 2003–2006. Ett värde över 100, som exempelvis år 1996 visar att året var kallare än normalt medan ett lågt värde, som för år 2000, indikerar att året var betydligt varmare än normalt.

*Graddagtalet beräknas av SMHI som skillnaden mellan +17°C och aktuell dygnsmedeltemperatur (td) summerad över jan-mars samt nov-dec, de dygn i april då  $td < +12^\circ$ , de dygn i maj-juli då  $td < +10^\circ$ , de dygn i augusti då  $td < +11^\circ$ , de dygn i september då  $td < +12^\circ$ , de dygn i oktober då  $td < +13^\circ$ , samt november-december*

**Tablå 6. Antal graddagar åren 1992 – 2006**

	Antal graddagar					Antal graddagar i procent av normalår				
	Zon 1	Zon 2	Zon 3	Zon 4	Hela riket	Zon 1	Zon 2	Zon 3	Zon 4	Hela riket
<b>Normalår 1961–1979</b>	<b>5 498</b>	<b>4 519</b>	<b>3 825</b>	<b>3 307</b>	<b>3 970</b>	<b>100</b>	<b>100</b>	<b>100</b>	<b>100</b>	<b>100</b>
1992	5 047	3 990	3 420	2 973	3 563	91,8	88,3	89,4	89,9	89,7
1993	5 264	4 237	3 572	3 136	3 720	95,7	93,8	93,4	94,8	93,7
1994	5 545	4 479	3 594	2 981	3 781	100,9	99,1	94,0	90,1	95,2
1995	5 242	4 377	3 730	3 155	3 821	95,3	96,9	97,5	95,4	96,2
1996	5 035	4 473	3 996	3 588	4 101	91,6	99,0	104,5	108,5	103,3
1997	5 053	4 037	3 595	3 188	3 704	91,9	89,3	94,0	96,4	93,3
1998	4 971	4 133	3 485	3 102	3 563	90,4	91,5	91,1	93,8	89,7
1999	4 829	4 030	3 335	2 995	3 478	87,8	89,2	87,2	90,6	87,6
2000	4 393	3 599	2 982	2 628	3 079	79,9	79,6	78,0	79,5	77,6
2001	4 923	4 128	3 520	3 113	3 612	89,5	91,3	92,0	94,1	91,0
2002	4 807	4 114	3 441	3 021	3 520	87,4	91,0	90,0	91,4	88,7
<b>Normalår 1970–2000</b>	<b>4 964</b>	<b>4 274</b>	<b>3 610</b>	<b>3 232</b>	<b>3 716</b>	<b>100</b>	<b>100</b>	<b>100</b>	<b>100</b>	<b>100</b>
2003	4 680	4 082	3 496	3 165	3 589	94,3	95,5	96,8	97,9	96,6
2004	4 751	3 972	3 409	3 010	3 475	95,7	92,9	94,4	93,1	93,5
2005	4 880	4 026	3 441	3 037	3 518	98,3	94,2	95,3	94,0	94,7
2006	4 476	3 911	3 304	2 900	3 339	90,2	91,5	91,5	89,7	89,9

## Så görs statistiken

### Urvalsundersökning

Undersökningen bygger på ett urval. Urvalsramen utgörs av taxeringsenheter i fastighetstaxeringsregistret (FTR) med typkoder 322, 325, 800, 810 och 823-829. Se förklaring vid tabell 9. Urvalsramen delas in i strata. De skattepliktiga enheterna stratifieras på variablerna typkod (322 och 325) och taxeringsvärde (< 3 miljoner kronor, 3 – 30 miljoner kronor och mer är 30 miljoner kronor). För de icke-skattepliktiga enheterna anges endast typkoden som stratumnummer (800, 810 och 823-829). Från varje stratum dras ett obundet slumpmässigt urval (OSU). Totalt finns 15 strata från vilka 8 095 objekt valts ut till undersökningen. För vissa större fastighetsägare (med totalt ca 1 600 fastigheter) har uppgifter om hela deras fastighetsbestånd tagits in, d v s de har totalundersökts.

En del fastigheter som inte tillhör undersökningspopulationen kan inte uteslutas i förväg, innan urvalet dras, utan tas bort i efterhand. Tablå nedan visar antalet fastigheter som uteslutits; totalt 1 882 av 8 095 fastigheter.

### Orsak till övertäckning Antal fastigheter

Obebyggd fastighet	413
Uppv. area < 200 m <sup>2</sup>	822
Uppv. < 90 dagar	495
Riven	25
Stor ombyggnad	60
Övriga orsaker	92
<b>Totalt</b>	<b>1 882</b>

### **Skattningsmetod**

Undersökningen baseras till största delen på ett urval, varför visade värden är skattningar. Totaler har beräknats genom att räkna upp observationsvärden med vikter omvänt proportionella mot urvalssannolikheterna. I skattningsmomentet har korrigerings gjorts för bortfallet.

### **Datainsamling och granskning**

Uppgifterna har inhämtats genom postenkät till fastighetsägarna. Blanketterna sändes ut i mars 2007 och uppföljdes med två skriftliga påminnelser. Blanketterna har granskats enligt särskilda instruktioner. I tveksamma fall har kontakt tagits med uppgiftslämnarna för kontroll och komplettering av uppgifter. Uppgiftsinsamlingen genomfördes med stöd av lagen (SFS 2001:99) och förordningen (2001:100) om den officiella statistiken samt STEM:s föreskrifter (STEMFS 2007:1).

## **Statistikens tillförlitlighet**

Resultatets tillförlitlighet får bedömas utifrån de olika typer av fel som kan förekomma i undersökningen. Felen kan grovt indelas i tre typer, mätfel, bortfall och urvalsfel.

### **Mätfel**

Mätfel är skillnaden mellan det redovisade värdet för undersökningsenheten och enhetens sanna värde. Mätfel förekommer i olika former. För areauppgifter finns mätfel i form av att bränsledebiteringsareor anges i stället för verkliga areor. Vidare finns exempel på att uppgiftslämnare anger areor för förvaltningsenhet i stället för areor för den utvalda fastigheten. Denna typ av mätfel har lett till en överskattning av uppvärmda areor för privata ägare och för bostadsrättsföreningar.

För användningsuppgifter förekommer mätfel i form av att fel period redovisas eller att inköpt mängd redovisas i stället för förbrukad mängd.

I uppgift om byggår förekommer att ombyggnadsår anges. Detta har betydelse för tolkningen av användningsuppgifter för hus byggda efter 1975, där genomsnittsanvändningen dras upp av äldre ombyggda hus.

### **Bortfall**

Bortfallsfel beror på att mätvärden för vissa undersökningsobjekt saknas. Bortfallets storlek uppgick år 2006, i urvalsdelen, till 20 procent. För år 2005 var bortfallet 17 procent. Sannolikt är bortfallet större i år därför att den nya blanketten upplevts som betydligt krångligare än tidigare. Förra året kunde fastighetsägarna lämna uppgifter även via SCB:s elektroniska blankett vilket förmodligen bidrog till det låga bortfallet detta år. För år 2006 har uppgifter i stället hämtats via den så kallade eNyckeln. Bortfallet beror även på att vissa uppgiftslämnare har svårigheter att identifiera den utvalda fastigheten eller saknar underlag för att lämna begärda uppgifter. Korrigerings gjorts för bortfallet har gjorts under antagande, att ej inkommet material fördelar sig på övertäckning och bortfall på samma sätt som det inkomna.

### **Urvalsfel**

Undersökningen bygger på ett urval, varvid redovisade uppgifter är skattningar. Urvalsfelen skattas enligt grunderna för stratifierat urval med obundet slumpmässigt urval inom strata. Urvalsfelen redovisas genom angivande av skattningen  $\pm$  medelfelet. Med 68% sannolikhet finns populationsvärdet inom intervallet.



## Bra att veta

Statistiken utgör underlag för energibalanserna och för nationalräkenskaperna. Syftet med statistiken är att ge information om uppvärmningsätt, energianvändning och om hur areorna används i det befintliga beståndet av servicelokaler. Lokalundersökningen har genomförts årligen sedan 1976.

## Annan statistik

SCB:s energistatistik för uppvärmningssektorn omfattar tre delundersökningar, småhus, flerbostadshus och lokaler. De tre undersökningarna publiceras först var för sig och ca en månad senare ges en sammanfattande publikation ut (Energistatistik för småhus, flerbostadshus och lokaler) där viss överföring sker emellan dem, t.ex. flyttas lokaler i flerbostadshus till lokaler och bostäder i lokaler till flerbostadshus. Dessutom görs skattningar över vissa typer av byggnader som inte ingår i de separata undersökningarna. Alla dessa statistiska meddelanden publiceras både via Internet och i tryckta Statistiska meddelanden. De elektroniska versionerna är kostnadsfria och åtkomliga via SCB:s webbplats, [www.scb.se](http://www.scb.se). Tryckta statistiska meddelanden erhålls mot betalning från SCB, Publikationstjänsten, 701 89 ÖREBRO. E-post: [publ@scb.se](mailto:publ@scb.se), telefon 019-17 68 00, fax 019-17 64 44.

## Tidigare publicering

Uppgifter från tidigare undersökningar finns i följande statistiska meddelanden

Bo 1978:16	E 16 SM 9306
Bo 1980:7	E 16 SM 9404
Bo 1981:8	E 16 SM 9503
E 1981:13.1	E 16 SM 9602
E 1982:12.2	E 16 SM 9702
E 1983:14.2	E 16 SM 9803
E 1984:17.1	E 16 SM 9903
E 16 SM 8501	EN 16 SM 0002
E 16 SM 8602	EN 16 SM 0103
E 16 SM 8701	EN 16 SM 0203
E 16 SM 8804	EN 16 SM 0301
E 16 SM 9002	EN 16 SM 0403
E 16 SM 9101	EN 16 SM 0503
E 16 SM 9103	EN 16 SM 0603
E 16 SM 9301	

## Mera information om statistiken

Mer information om statistiken och dess kvalitet ges i en Beskrivning av statistiken på SCB:s webbplats, [www.scb.se](http://www.scb.se).

## In English

---

### Summary

The dominating heating system for premises is district heating. 59 percent of the surface area is heated entirely by district heating. Electricity is used for heating in 7 percent of the surface area while roughly 3 percent of the area is heated by oil only. Combinations of different heating systems are common. Oil heating has been decreasing since the middle 1970s, from 1.8 million cubic metres in 1977 to 134 thousand in 2006.

The total surface area for premises was about 131 million square metres in 2006. Since the beginning of the 1980s the surface area of offices has increased and is now about 32 million square metres.

#### Average usage

- 16.1 litres of oil per square metre
- 128 kWh district heating per square metre
- 151 kWh electricity per square metre

#### Total usage

- 134 000 cubic metres of oil. This corresponds to 1.3 TWh
- 12.2 TWh district heating.
- 3.4 TWh electricity for heating.
- 0.4 TWh natural gas/gaswork gas.
- 0.1 TWh wood chips.
- 0.4 TWh pellets.
- 0.02 TWh wood.
- 0.2 TWh "others". (Bio-oil, liquefied petroleum gas etc.)

Furthermore 0.7 TWh was used for cooling. 86 millions m<sup>3</sup> of water was used.

This survey covers non-residential premises in Sweden. It is based on a sample of 8 095 properties built before 2006 and on a total survey of properties owned by some of the major owners in the country (about 1 600 properties). The survey was carried out in March 2007 as a postal survey. The property owners were asked to give information about type of premises, type of heating system, amount of energy used for heating, etc.

The presentation gives data on the amount of energy used, heated surface area, average consumption, etc., for the total population and for various subdivisions.

### List of tables

Key to symbols	10
Energy units	10
Calorific values	10
Definitions of area	10

### Number of premises

1. Number of premises and properties in 2006 with standard error by type of premise and size of area thousands	12
--	----

**Area**

2. Area of premises in 2006 with standard error by county and building year, millions of m <sup>2</sup>	13
3. Area of premises in 2006 with standard error by type of ownership and building year, millions of m <sup>2</sup>	14
4. Area of premises in 2006 with standard error by type of premises, type of heating, temperature zone and type of ownership, millions of m <sup>2</sup>	15
5. Area of premises in 2006 with standard error by type of premises and building year, millions of m <sup>2</sup>	16
6. Area of premises in 2006 with standard error by type of premises and type of heating, millions of m <sup>2</sup>	17
7. Area of premises in 2006 with standard error by type of heating and building year, millions of m <sup>2</sup>	18
8. Area of premises in 2006 with standard error by type of heating, millions of m <sup>2</sup>	19
9. Area of premises in 2006 with standard error by code (according to the general assessment of real estate) and building year, millions of m <sup>2</sup>	20

**Average use of energy for heating and hot water**

10. Average oil consumption for heating and hot water per square metre heated area of premises in 2006 with standard error by type of premises and building year, litres/m <sup>2</sup>	21
11. Average district heating consumption for heating and hot water per square metre heated area of premises in 2006 with standard error by type of premises and building year, kWh/m <sup>2</sup>	22
12 a. Average energy consumption (incl. district cooling and electricity for climate cooling) for heating and hot water per m <sup>2</sup> heated area of premises in 2006 with standard error by type of premises and building year, kWh/m <sup>2</sup>	23
12 b. Average energy consumption (excl. district cooling and climate cooling) for heating and hot water per m <sup>2</sup> heated area of premises in 2006 with standard error by type of premises and building year, kWh/m <sup>2</sup>	24
13. Average energy consumption for heating and hot water per square metre heated area in premises in 2006 with standard error by type of ownership, per building year and temperature zone in 2006, litres/m <sup>2</sup> resp. kWh/m <sup>2</sup>	25

**Total use of energy for heating and hot water**

14. Used amount of oil for heating and hot water in premises with oil furnace in 2006 with standard error by type of premises and building year, thousands of m <sup>3</sup> oil	26
15 a. Used amount of district heating for heating and hot water in premises with district heating/cooling in 2006 with standard error by type of premises and building year, GWh	27
15 b. Used amount of district heating for heating and hot water in premises with district heating in 2006 with standard error by type of premises and building year, GWh	28

16. Used amount of electricity for heating and hot water in premises with electric heating in 2006 with standard error by type of premises and building year, GWh	29
17. Total consumption of all kinds of energy for heating, hot water and cooling in premises in 2006 with standard error, thousands of m <sup>3</sup> oil and GWh	30
18. Total use of energy for heating and hot water in premises in 2006 with standard error by type of heating and NUTS 2, GWh	31

### **Use of electricity for other purposes than heating and hot water**

19. Given use of electricity for other purposes than heating/hot water in premises in 2006 with standard error by typ of heating, GWh	32
---	----

### **Total use of water**

20. Use of water in premises in 2006 with standard error by type of heating, type of ownership, temperature zone and building year, thousands m <sup>3</sup>	33
--	----

### **List of terms**

andel	share
annat	other
antal	number(s)
area	area
bad-, sport-, idrottsanläggningar	Swimming pools, sport facilities
biograf	cinema
bostäder	dwellings
butik	shop
byggår	building year
elvärme	electric heating
enbart	only
energianvändning	use of energy
fastighet	real estate
fastighetsel	electricity for maintenance
fjärrkyla	district cooling
fjärrvärme	district heating
flis/spån	wood cuts
genomsnitt	average
hela riket	the whole country
hotell/pensionat, elevhem	premises for lodging and accommodation
komfortkyla	climate cooling
kontor och förvaltning	office premises
kyrkor, kapell	churches
lager	warehouse
livsmedelshandel	food shop
lokal	premises
län	county
medelfel	standard error
naturgas/stadsgas	natural gas/gaswork gas

olja	oil
panna	furnace
pellets	pellets
procent	percent
samlingslokal	assembly room
samtliga	all
skolor (förskola – universitet)	schools (preschools – universities)
stat, kommun, landsting	state and local authorities
teater, konsert, biograf	theatres, concert halls, cinemas
telegraf	telegraph
temperaturzon	temperature zone
totalt	total
typkod	type of building
uppgift saknas	no information given
uppvärmd	heated
uppvärmningssätt	type of heating
ved	wood
verksamhetsel	electricity for activities in non-residential buildings
vård, dygnet runt	health care, 24 hour
vård, dagtid	health care, day time
värmepump	heat pump
ägarkategori	type of ownership
övrig handel	other shops
övriga	other

Adr1  
Att: Förvaltare/energiansvarig  
Adr2  
Adr3  
Adr4  
Adr5

## ENERGI I LOKALER 2006

SCBid:

Förvaltarid:            Antal:            Taxid:            Fastighetsbet:  
Kommun:                Församling:  
Typ av fastighet:  
Spec:

Svaren i enkäten ska avse ovan angiven taxeringsenhet (inklusive ev. samtaxering). Renodlade industrilokaler ingår ej

<b>1 Kan du lämna uppgifter om ovanstående taxeringsenhet?</b>							
<input type="checkbox"/>	Ja, under hela året	År	Mån	Dag	År	Mån	Dag
<input type="checkbox"/>	Ja, under perioden	_ _ _ _ _ _ _		_ _ _ _ _ _ _			
<input type="checkbox"/>	Nej → Vem kan lämna uppgifter?						
	Namn						
	Adress	Ange namn och adress och sänd tillbaka blanketten till SCB i bifogat svarskuvert					
	Postnummer, ort						
<b>2 Är taxeringsenheten bebyggd?</b>							
<input type="checkbox"/>	Ja	<input type="checkbox"/>	Nej,	→ Sänd tillbaka blanketten till SCB i bifogat svarskuvert			
<b>3 Var byggnaderna uppvärmda mer än 90 dagar under år 2006?</b>							
<input type="checkbox"/>	Ja	<input type="checkbox"/>	Nej,	→ Sänd tillbaka blanketten till SCB i bifogat svarskuvert			
<b>4 Är den uppvärmda arean större än 200 m<sup>2</sup>?</b>							
<input type="checkbox"/>	Ja	<input type="checkbox"/>	Nej,	→ Sänd tillbaka blanketten till SCB i bifogat svarskuvert			
<b>5 Byggår enligt fastighetstaxering:</b>				Ändra om felaktigt eller saknas: <input type="text"/>			
Ange om möjligt endast det år under vilket huvuddelen av byggnaderna är färdigställda							
<b>6 Har några av nedanstående energibesparande åtgärder vidtagits?</b>							
		Nej		Ja, under år 2006		Ja, under 1995-2005	
1	Tilläggsisolering (väggar/vind/tak)	<input type="checkbox"/>		<input type="checkbox"/>		<input type="checkbox"/>	
2	Energisnåla fönster (minst hälften)	<input type="checkbox"/>		<input type="checkbox"/>		<input type="checkbox"/>	
3	Injustering/optimering av styr- och reglersystem	<input type="checkbox"/>		<input type="checkbox"/>		<input type="checkbox"/>	
4	Eleffektivisering (belysning m.m.)	<input type="checkbox"/>		<input type="checkbox"/>		<input type="checkbox"/>	
5	Ventilationsvärmeåtervinning	<input type="checkbox"/>		<input type="checkbox"/>		<input type="checkbox"/>	
6	Annat, ange vad	<input type="checkbox"/>		<input type="checkbox"/>		<input type="checkbox"/>	
				Skriv i rutan till höger: (om mer utrymme behövs, använd sista sidan)			
				<input type="text"/>			

**7a Uthyrningsbar area enligt fastighetstaxering (eller för skattebefriade objekt) byggnadsritning:**m<sup>2</sup>

Ändra om felaktigt eller saknas:

**b Ange vilket areabegrepp som använts:**

BOA + LOA

BRA

**c Fördela arean (m<sup>2</sup>) efter användningsområde***(tillfälligt outhyrd area fördelas på lokaltyp om känd, annars övrig alternativt ej uppvärmd)*

10 Bostäder

80 Skolor (dagis/förskolor – universitet)

20 Hotell, restaurang (inklusive pensionat, elevhem)

90 Bad-, sport-, idrotts anläggningar (ej utomhusarenor)

21 Därav restaurang

100 Kyrkor, kapell

30 Kontor och förvaltning

110 Teater-, konsert-, biograf- samt övriga samlingslokaler

40 Butiks- och lagerlokaler för livsmedelshandel

120 Ej uppvärmd, men outhyrd area (t.ex. kallgarage)

50 Butiks- och lagerlokaler för övrig handel

130 Varmgarage (minst 10<sup>o</sup> C)

60 Vård, dygnet runt

140 Övrigt, ange vad...

70 Vård, dagtid (samt service boende, frisersalong o dyl.)

*skriv i rutan nedan**Glöm inte kontrollera att delposterna stämmer med den totala arean!***d Övrig uppvärmd, ej uthyrningsbar area (t.ex. källare, trapphus)****8 Vilket eller vilka uppvärmningssätt finns och har använts på taxeringsenheten under år 2006?**

	a Har använts under 2006	b Finns, men har <u>ej</u> använts under år 2006	
1 El (vattenburen)	<input type="checkbox"/>	<input type="checkbox"/>	
2 El (direktverkande)	<input type="checkbox"/>	<input type="checkbox"/>	
3 El (luftburen)	<input type="checkbox"/>	<input type="checkbox"/>	Antal värmepumpar:
4 Värmepump (berg/jord/sjö)	<input type="checkbox"/>	<input type="checkbox"/>	<input type="text"/>
5 Värmepump (luft – vatten, frånluft/återvinning)	<input type="checkbox"/>	<input type="checkbox"/>	<input type="text"/>
6 Värmepump (luft – luft)	<input type="checkbox"/>	<input type="checkbox"/>	<input type="text"/>
7 Eldningsolja nr 1	<input type="checkbox"/>	<input type="checkbox"/>	
8 Annan eldningsolja (utom bioolja)	<input type="checkbox"/>	<input type="checkbox"/>	
9 Ved	<input type="checkbox"/>	<input type="checkbox"/>	
10 Flis/spån	<input type="checkbox"/>	<input type="checkbox"/>	
11 Pellets	<input type="checkbox"/>	<input type="checkbox"/>	
12 Naturgas/stadsgas	<input type="checkbox"/>	<input type="checkbox"/>	
13 Fjärrvärme	<input type="checkbox"/>	<input type="checkbox"/>	
14 Solvärmepanel	<input type="checkbox"/>	<input type="checkbox"/>	
15 Annat, ange vad (t.ex. närvärme, bioolja, biogas)	<input type="checkbox"/>	<input type="checkbox"/>	

Skriv i rutan till höger:



## Energianvändning

Ange energianvändning för endast den utvalda taxeringsenheten. Om detta inte är möjligt beroende på att flera fastigheter har gemensam värmecentral, värme- eller elmätare, kan energianvändningen anges för den större uppvärmningsenheten.

### 9 Har den utvalda taxeringsenheten gemensam uppvärmning med annan fastighet?

- Nej  Ja → Ange den sammanlagda uppvärmda arean för alla fastigheter.

m<sup>2</sup>

### 10 Hur mycket energi användes under år 2006?

Ange faktisk energianvändning utan normalårskorrigerings.

Ange svar i MWh eller fysisk enhet. (Markera med kryss vilken enhet som använts!)

Information om omräkning till MWh finns på missivets baksida. 1 MWh = 1000 kWh.

		Enhet som svar anges i:	
1 Fjärrvärme	<input type="text"/>	MWh	
2 Fjärrkyla till processkyla	<input type="text"/>	MWh	
3 Fjärrkyla till komfortkyla	<input type="text"/>	MWh	
4 Eldningsolja (före panna)	<input type="text"/>	<input type="checkbox"/> MWh	<input type="checkbox"/> m <sup>3</sup>
5 Naturgas/stadsgas	<input type="text"/>	<input type="checkbox"/> MWh	<input type="checkbox"/> m <sup>3</sup>
6 Ved (före panna)	<input type="text"/>	<input type="checkbox"/> MWh	<input type="checkbox"/> m <sup>3</sup>
7 Flis/spån (före panna)	<input type="text"/>	<input type="checkbox"/> MWh	<input type="checkbox"/> m <sup>3</sup>
8 Pellets (före panna)	<input type="text"/>	<input type="checkbox"/> MWh	<input type="checkbox"/> ton
9 El för uppvärmning/varmvatten	<input type="text"/>	MWh	
10 Annat (enligt fråga 8.15)	<input type="text"/>	<input type="checkbox"/> MWh	<input type="checkbox"/> <input type="text"/> Ange enhet
11 Kallhyra/kan ej lämna uppgift	<input type="checkbox"/> → fortsätt till fråga 12		

### 11 Vilken period avser energianvändningen?

Kalenderåret 2006

Annan period, ange:

År Mån Dag - År Mån Dag  
   -

## Ventilation

### 12 Ange dominerande typ av ventilationsanläggning i fastigheten.

- 1  Självdrag (S)  
 2  Förstärkt självdrag (FS)  
 3  Frånluft (F)  
 4  Från- och tilluft utan värmväxlare (FT)  
 5  Från- och tilluft med värmväxlare (FTX)

## Vattenförbrukning

### 13a Hur mycket vatten förbrukades under år 2006?

m<sup>3</sup> Varav varmvatten  %

b Uppgiften är:

Uppmätt

Uppskattad/beräknad





## Elanvändning

**14 Har den utvalda taxeringsenheten gemensam elanvändning (ej uppvärmning) med annan fastighet?**

Nej

Ja → Ange den sammanlagda uppvärmda arean för alla fastigheter.

m<sup>2</sup>

**15a Hur mycket elenergi användes under år 2006? (inklusive ev. eluppvärmning/varmvatten)?**

Ange den faktiska elanvändningen utan normalårskorrigering

MWh

**b Uppgiften är :**

Uppmätt

Uppskattad/beräknad

**c I denna uppgift ingår: (flera alternativ kan anges)**

1  El för uppvärmning/varmvatten enligt fråga 10.9

2  El till värmepump

3  El till processkyla (om möjligt uppskatta hur mycket)

MWh

4  El till komfortkyla (om möjligt uppskatta hur mycket)

MWh

5  Fastighetsel – fläktar, hissar, pumpar, trapphus etc. → Uppgiften omfattar

51  Hela taxeringsenheten

52  Del av taxeringsenheten med area ca

m<sup>2</sup>

6  Verksamhetsel – utrustning, datorer, kontorsbelysning, kyldiskar etc. → Uppgiften omfattar

61  Hela taxeringsenheten

62  Del av taxeringsenheten med area ca

m<sup>2</sup>

7  Kan ej lämna uppgift

**16 Vilken period avser elanvändningen för uppvärmning?**

År Mån Dag År Mån Dag

Kalenderåret 2006

Annan period, ange:

-

**Övriga upplysningar:**

**Uppgiftslämnare**

Telefonnummer

E-post

**Tack för din medverkan!**

Genomsnittlig energianvändning per m<sup>2</sup> kan du hitta på [www.scb.se](http://www.scb.se)

